

WP3: T3.5

Manual pedagógico para personal formador en materia de violencia doméstica y de género

Formación de profesionales de primera línea en los sectores policial, judicial, médico y social



improve

Mejorar el acceso a los servicios para víctimas de violencia doméstica y de género acelerando el cambio en los organismos de profesionales de primera línea

Índice

Lista de abreviaturas	3
Prefacio.....	4
1. Introducción	5
1.1 Antecedentes.....	5
1.2 ¿Qué se puede encontrar en el manual?.....	5
2. Marco de formación	6
2.1 Descripción general de la plataforma de formación IMPROVE	6
2.1.1 Resumen: información general breve para personal formador	7
2.2 Función del personal formador.....	9
2.3 Grupos destinatarios	10
2.4 Objetivos específicos de la formación sobre violencia doméstica y de género	12
2.5 Duración de la formación.....	15
3. Estructura de la plataforma de formación	15
3.1 Descripción general.....	15
3.2 Orientación a habilidades, capacidades y competencias específicas	18
4. Enfoques metodológicos	19
4.1 La violencia doméstica y de género como tema de enseñanza	20
4.2 Requisitos de la formación	22
4.3 Formatos y métodos de formación.....	23
4.4 Materiales de formación e instrumentos didácticos	26
4.5. Juegos de rol	27
4.5.1 Directrices generales	27
4.5.2 Ejemplos de escenarios	30
5. Evaluación de la formación.....	30
6. Otros manuales de formación.....	32
7. Apéndices	33
Apéndice 7.1 Cómo crear un entorno seguro para las formaciones.....	33
Apéndice 7.2 Ventajas, aplicaciones y requisitos de diversos métodos de formación	35
Apéndice 7.3 Ejemplo genérico de un juego de rol sobre la colaboración intersectorial.....	38
Apéndice 7.4 Evaluaciones de la formación	41
Apéndice 7.4.1 Cuestionario previo a la formación	41
Apéndice 7.4.2 Evaluación posterior a la formación.....	43
Apéndice 7.4.3 Encuesta sobre la retención de contenidos de aprendizaje (opcional)	46
Apéndice 7.5 Lista de verificación para preparar las sesiones de formación	48

Lista de abreviaturas

IMPROVE	Mejorar el acceso a los servicios para las víctimas de violencia doméstica y de género acelerando el cambio en los organismos de profesionales de primera línea que responden a las situaciones de violencia doméstica y de género
ASKABI	Asociación Askabide Liberación
CNRS	Centro Nacional de Investigación Científica de Francia
DHPol	Universidad Alemana de Policía
FORESEE	Foresee grupo de investigación sin ánimo de lucro Kozhasznu Kft
MAI-PSP	Ministerio de Administración Interna de Portugal (PSP/ISCPSI)
MININT	Ministerio del Interior de Francia
PLV	Policía Local de Valencia
POLAMK	Escuela Superior de Policía de Finlandia
SIG	S.I.G.N.A.L. e.V. – Intervención en el ámbito sanitario contra la violencia doméstica y de género y sexual
THL	Instituto de Salud y Bienestar de Finlandia
UDEUSTO	Universidad De La Iglesia De Deusto Entidad Religiosa
VICESSE	Centro de Viena para la Seguridad Social – Vicesse, Wiener Zentrum für Sozialwissenschaftliche Sicherheitsforschung
WWU	Universidad Westfälische Wilhelms de Münster

Prefacio

Investigaciones previas han mostrado que, en algunos países, aspectos como la prevención, la detección y la intervención en casos de violencia doméstica y de género apenas se incluyen en los programas de formación, y la evaluación de dichos cursos es aún menos frecuente. Sin embargo, disponer de conocimientos sólidos en este ámbito resulta especialmente importante para profesionales que trabajan directamente con víctimas de violencia doméstica y de género.

En este sentido, el propósito de este manual de formación es apoyar al personal formador de los sectores de la aplicación de la ley, la atención sanitaria, el trabajo social y el ámbito judicial, ofreciéndoles materiales prácticos, basados en la evidencia científica y evaluados, disponibles en la [plataforma de formación IMPROVE sobre violencia doméstica y de género](#).

Esta plataforma está dirigida al personal formador que imparte clases sobre violencia doméstica y de género. Ha sido diseñada para responder a sus necesidades, ya sea como complemento en los cursos de formación o como herramienta de evaluación de los conocimientos adquiridos tras las sesiones. Para ello, se emplean los materiales y recursos de la [plataforma de formación IMPROVE sobre violencia doméstica y de género](#).

El personal formador dispone de flexibilidad para seleccionar entre una amplia variedad de materiales en cada módulo, aunque algunos contenidos son obligatorios con el fin de asegurar una base común de conocimientos. **Salvo en dos módulos específicamente concebidos para el autoaprendizaje, la plataforma no está pensada como recurso independiente para el alumnado.**

Este manual se presenta como una guía pedagógica compuesta por siete capítulos, en los que se explica cómo el personal formador puede aprovechar la información, los materiales didácticos y las herramientas que ofrece la [plataforma de formación IMPROVE sobre violencia doméstica y de género](#).

Se recomienda especialmente a quienes se inician en la labor formativa participar previamente en un curso de capacitación para formadores.

Como responsable de supervisar y concluir el desarrollo de estos módulos formativos de IMPROVE, me complace compartir con ustedes este manual pedagógico.

Atentamente,



Prof. Bettina Pfleiderer, doctora en Medicina
Universidad de Münster, Alemania

1. Introducción

1.1 Antecedentes

En la última década, Europa ha experimentado avances significativos en la prevención, detección e intervención frente a la violencia doméstica y de género. Varios Estados miembros de la Unión Europea han adoptado medidas y marcos legislativos para hacer frente a esta problemática. Aun así, la violencia doméstica y de género continúa siendo uno de los desafíos más graves para la sociedad europea.

Los y las profesionales que actúan en primera línea —como agentes de la ley, personal sanitario, trabajadores/as sociales y operadores/as de justicia— desempeñan un papel crucial en la atención a las víctimas. Sin embargo, con frecuencia carecen de la formación, las herramientas y la seguridad necesarias para identificar estos casos, comprender su impacto y responder de manera adecuada, ofreciendo un apoyo ajustado a las necesidades de cada situación.

Es urgente reforzar el apoyo a las víctimas de violencia doméstica y de género. Para lograrlo, resulta fundamental aplicar medidas de protección adaptadas a cada caso y garantizar la formación continua de las y los profesionales que intervienen en este ámbito.

El [proyecto IMPROVE de la UE](#) (*Mejorar el acceso a los servicios para las víctimas de violencia doméstica y de género, acelerando el cambio en las organizaciones de primera línea*) busca cubrir las carencias existentes en materia de formación. Para ello, desarrolla nuevos materiales y herramientas destinados a la [plataforma de formación IMPROVE](#).

Otra de las principales aportaciones del proyecto es este manual, que ofrece orientaciones para la formación de las y los primeros intervinientes en situaciones de violencia doméstica [y de género](#). Su elaboración ha sido posible gracias a la colaboración de entidades socias en Austria, Finlandia, Francia, Alemania, Hungría, España y Portugal.

El manual se apoya en los materiales de formación generados en el proyecto europeo [IMPRODOVA](#) (Mejora de las respuestas de primera línea a la violencia doméstica y de género de alto impacto) y los amplía con investigaciones adicionales realizadas por el consorcio IMPROVE.

Las entidades socias de IMPROVE (ASKABIDE, CNRS, DHPol, FORESEE, MAI-PSP, MININT, PLV, POLAMK, SIG, THL, UDEUSTO, VICESSE, WWU) tradujeron y adaptaron los materiales al contexto nacional de Finlandia, Francia, Alemania, Austria, Hungría, Portugal y España. Posteriormente, dichos materiales fueron probados y evaluados en sesiones de formación en los siete países participantes. Con base en estos resultados, se llevó a cabo una revisión adicional, primero en inglés y después en los siete idiomas del proyecto (véase [D3.3](#); disponible únicamente en inglés).

1.2 ¿Qué se puede encontrar en el manual?

Este manual ofrece al personal formador un compendio de los contenidos disponibles en la [plataforma de formación IMPROVE sobre violencia doméstica y de género](#). Además de proporcionar los conocimientos necesarios para planificar y desarrollar cursos con el material de IMPROVE, **también subraya la relevancia de ciertas habilidades sociales fundamentales para trabajar con distintos grupos de interés en este ámbito.**

Entre estas competencias se incluyen: la capacidad de escuchar activamente, ofrecer retroalimentación constructiva, reconocer y atender posibles sesgos o traumas de las personas participantes, comunicarse con sensibilidad intercultural, identificar estereotipos y actuar con conciencia crítica, así como reflexionar sobre los propios sesgos y experiencias

personales. Todo ello con el propósito de preparar y llevar a cabo la formación de manera efectiva, cuidando tanto el bienestar de quienes participan como el de quienes imparten la capacitación.

2. Marco de formación

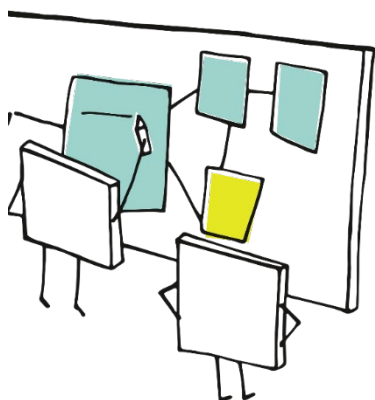
2.1 Descripción general de la plataforma de formación IMPROVE

[La plataforma de formación IMPROVE](#) está organizada de manera modular y adaptada a cada sector. Esto significa que se compone de distintos módulos y secciones que abordan diversos aspectos de la violencia doméstica y de género, considerando además las necesidades específicas de los diferentes grupos destinatarios en cada país. Los contenidos y materiales formativos de estos módulos pueden combinarse de múltiples formas, ofreciendo gran flexibilidad en su uso.

Los objetivos generales de la plataforma de formación IMPROVE son proporcionar al personal formador:

- ✓ una visión general de los temas relevantes sobre la violencia doméstica y de género.
- ✓ información sobre los servicios de apoyo nacionales disponibles.
- ✓ material de formación para sensibilizar a estudiantes, profesionales y personas directivas.
- ✓ medidas para mejorar la respuesta profesional a la violencia doméstica y de género.
- ✓ métodos y ejercicios de enseñanza adaptados a las partes interesadas.
- ✓ la información necesaria sobre cómo impartir cursos de formación utilizando las herramientas y los materiales de IMPROVE.

En este capítulo 2, se presentan, en primer lugar, **los aspectos esenciales de la facilitación de la formación, con el fin de mostrar cómo el personal formador puede diseñar procesos formativos eficaces en el ámbito específico de la violencia doméstica y de género**. Se analizan el rol del formador, los posibles grupos destinatarios, los objetivos de la formación y distintos factores que determinan su duración.



interactivas y adaptadas al público destinatario.

Asimismo, **incluimos una breve nota sobre la “formación de formadores”, dirigida a quienes comienzan a facilitar cursos de formación (véase 2.1.1)**. Este apartado ofrece un marco de referencia para las orientaciones posteriores, de carácter más específico, sobre la manera de abordar los factores clave en la formación relacionada con la violencia doméstica y de género. Cabe señalar que **estas indicaciones complementarias no reemplazan un curso formal de formación de formadores**, cuya realización recomendamos encarecidamente para asegurar sesiones de calidad,

2.1.1 Resumen: información general breve para personal formador



Entorno de aprendizaje seguro y adecuado

Establezca un entorno en el que las personas participantes puedan expresar sus sentimientos, dudas o frustraciones sin temor a ser juzgadas ni sufrir represalias. Este tipo de entorno permite a quienes participan procesar sus emociones y adquirir conocimientos y habilidades que favorecen los cambios de actitud y comportamiento deseados, lo cual es especialmente relevante en contextos de formación delicados, como la violencia doméstica y de género. [El apéndice 7.1](#) resume los elementos clave **para crear y mantener un entorno de aprendizaje seguro**. El personal formador puede establecer estas normas de antemano o acordarlas con las personas participantes al inicio de la formación. La confidencialidad («lo que se dice aquí, se queda aquí») es esencial y no negociable. También puede ser útil **acordar una señal para indicar cuándo se necesitan descansos**, subrayando que los procesos de aprendizaje requieren tiempo y espacio para ser eficaces. Otras reglas útiles son respetar las diferentes perspectivas, evitar el lenguaje crítico y permitir que cada persona elija hablar o permanecer en silencio cuando lo considere oportuno.

El papel del personal formador

El personal formador utilizará sus conocimientos y habilidades docentes para guiar el aprendizaje, encarnando el comportamiento positivo que desea transmitir ([véase el capítulo 2.2](#)).

Facilitar una formación eficaz

Para facilitar una formación exitosa se requiere una combinación de habilidades de comunicación, conocimiento de los métodos de formación y comprensión de qué métodos elegir según los objetivos específicos (véase [el apéndice 7.2](#) para más información) **y los grupos destinatarios** ([véase el capítulo 2.3](#)), así como una gran competencia en la gestión del tiempo para supervisar el proceso de manera eficaz. Cuando se trabaje en tándem con otra persona formadora, practique la cofacilitación eficaz planificando los traspasos, modelando la colaboración y proporcionando apoyo mutuo durante las dinámicas de grupo difíciles.

Formatos de formación

Los formatos de formación **se refieren a las diferentes formas en las que se puede impartir o experimentar el contenido formativo**. Las formaciones, los talleres, los seminarios y las conferencias son los formatos más utilizados. Sus características, requisitos y ejemplos se presentan en **la tabla 4**.

Todos los formatos pueden ofrecerse a nivel introductorio para proporcionar conocimientos sobre un tema complejo o incluso para centrarse en aspectos (muy) específicos. Estos formatos pueden variar además en función de la composición del grupo (homogéneo frente a heterogéneo) y del entorno de aprendizaje (presencial, en línea, híbrido), y todos ellos tienen sus ventajas y desventajas. Véase el **cuadro 5** para obtener una visión general de las ventajas y desventajas.

Requisitos para la implementación de la formación: La implementación exitosa de las formaciones depende de varios factores relacionados con las personas participantes, el contenido, la gestión del tiempo y los recursos, por lo que se recomienda ajustar el formato en consecuencia:

Grupo destinatario: El contenido y los métodos de la formación deben adaptarse a la experiencia profesional de las personas participantes (por ejemplo, fase de estudios, puesto

laboral etc.), hábitos de aprendizaje y de trabajo, descripción del trabajo y responsabilidades, comprensión de las funciones, conocimientos previos, motivaciones, expectativas, intereses y valores. La terminología debe ajustarse al lenguaje familiar del grupo, especialmente si las personas participantes proceden de organizaciones o entornos específicos (véase más información en [el capítulo 2.3](#) sobre los grupos destinatarios).

- **Composición del grupo: La formación puede impartirse a nivel institucional con participantes de la misma organización o de organizaciones diferentes**, ya sea a nivel interno o externo, y en grupos homogéneos o heterogéneos, cada uno con sus ventajas e inconvenientes (véase también [el capítulo 2.4](#), **tabla 2**). **Los grupos multiprofesionales pueden facilitar la transferencia de conocimientos y mejorar la cooperación**, pero requieren más tiempo e intercambio debido a las diferentes concepciones y definiciones de la violencia doméstica y de género, los distintos niveles de conocimiento y las diversas funciones y limitaciones que tienen las personas participantes dentro de sus profesiones, de las que el resto del alumnado a menudo no es plenamente consciente. Para el personal formador, es esencial establecer un terreno común y un entendimiento compartido, y abordar las dinámicas de grupo que pueden resultar difíciles. Los grupos homogéneos son más fáciles de gestionar para el personal formador, pero hay que prestar atención para garantizar que todas las personas se sientan seguras para participar. Cuando participan personas de distintos niveles jerárquicos, con diversas experiencias prácticas o formaciones académicas, y lo hacen en un ambiente de confianza, el personal formador debe motivarlas a compartir sus experiencias y opiniones en igualdad de condiciones, evitando juicios o actitudes dominantes. El estímulo positivo también puede ser beneficioso para formar a grupos interdisciplinarios a fin de ampliar su comprensión de las diferentes perspectivas y áreas de responsabilidad.
- **Calendario: La planificación del tiempo debe tener en cuenta el tamaño del grupo (lo ideal es un grupo de menos de 15 personas)** y los antecedentes para asignar tiempo suficiente a los debates y las actividades. Alternar fases receptivas (aportaciones) y activas (debates en grupo, ejercicios individuales y en grupo) fomenta la participación y la comprensión ([véase el capítulo 2.5](#)). **Los formatos pueden variar en cuanto a la distribución del tiempo de formación** (una sola sesión de formación frente a varios días de formación, con o sin intervalos entre ellos). Si las sesiones de formación se prolongan durante un periodo más largo, es aconsejable dejar tiempo suficiente para que las personas participantes recapitulen y compartan sus experiencias al comienzo de la siguiente jornada. También se puede utilizar el tiempo entre sesiones para apoyar la transferencia del aprendizaje a la práctica. Esto puede incluir tareas de reflexión, el intercambio de nuevas experiencias con un/a compañero/a de responsabilidad a intervalos determinados, o debates en grupo a través de plataformas de aprendizaje como Moodle.
- **Instrucciones y transparencia:** Se debe informar claramente a las personas participantes sobre el programa, los objetivos y la relevancia del contenido de la formación antes y durante la misma. Las instrucciones escritas para los ejercicios facilitan una participación fluida.

Equipo y materiales de formación

Es esencial disponer de un espacio y un equipo multimedia adecuados para crear un entorno de aprendizaje cómodo y eficaz. Por lo general, el personal formador necesita:

- Plan de formación con objetivos, contenido y calendario
- Lista de participantes
- Folletos con instrucciones escritas para los ejercicios y reflexiones
- Fichas informativas adaptadas a la formación académica y profesional de las personas participantes; deben utilizarse activamente durante la formación

- Diapositivas de PowerPoint para cada módulo, adaptables según sea necesario
- Rotafolio, bolígrafos y otros materiales según sea necesario
- Elementos esenciales para la presentación: ordenador portátil, proyector, pantalla y altavoces externos, si fueran necesarios
- Cuestionarios o formularios de comentarios (véanse los apéndices [7.4.1](#), [7.4.2](#) y [7.4.3](#)).

Evaluación

Es importante **evaluar si la formación cumple sus objetivos** y si tiene un impacto positivo en las personas participantes. Sus opiniones deben incorporarse a futuras sesiones de formación para mejorar continuamente la calidad y la eficacia de la misma (véase [el capítulo 5](#) y [el apéndice 7.4](#) para obtener un cuestionario que puede utilizarse para evaluar la formación).

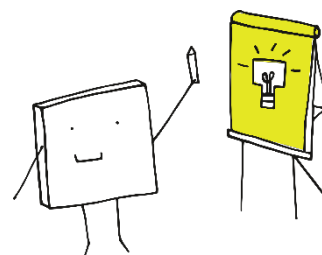
Trabajo por encargo

Si la formación ha sido solicitada por una organización, esta debe diseñarse en estrecha colaboración entre la organización y el personal formador.

Lista de verificación: En [el apéndice 7.5](#) se incluye una lista de verificación para la preparación de la formación sobre violencia doméstica y de género.

2.2 Función del personal formador

El objetivo principal del personal formador es enseñar a personal directivo, profesionales, estudiantes y otras personas formadoras a reconocer y responder adecuadamente a la violencia doméstica y de género para proporcionar el mejor apoyo posible a las víctimas.



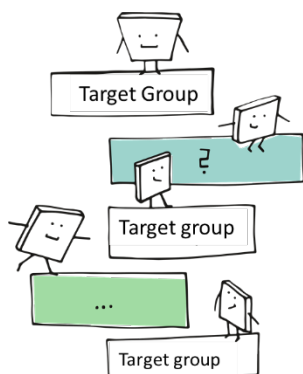
Para apoyar adecuadamente al alumnado, el personal formador debe:

- ✓ **Adaptar la formación al grupo destinatario**, teniendo en cuenta sus conocimientos previos, necesidades, funciones específicas, descripción del puesto y responsabilidades en el contexto de la violencia doméstica y de género, el tamaño del grupo de formación, la duración de la formación, los hábitos de aprendizaje y las preferencias a la hora de desarrollar un concepto de formación metodológicamente diverso.
- ✓ **Crear un entorno de aprendizaje seguro**, especialmente dada la sensibilidad de los temas relacionados con la violencia doméstica y de género. El personal formador debe saber cómo tratar a las personas participantes que revelan sus propias experiencias de violencia doméstica y de género.
- ✓ **Dar ejemplo de comportamiento profesional**, incluyendo una comunicación respetuosa y el control de las emociones.
- ✓ **Facilitar el aprendizaje** guiando al alumnado a través de la estructura de la formación, los conceptos clave, los debates y las reflexiones.
- ✓ **Supervisar la dinámica del grupo** y ajustar los métodos según sea necesario para apoyar el aprendizaje y la seguridad.
- ✓ **Fomentar el diálogo y el intercambio** entre las personas participantes.
- ✓ **Promover la empatía** y la comprensión informada sobre el trauma en los debates y ejercicios.

- ✓ **Fomentar la autoconciencia** y la reflexión crítica, por ejemplo, sobre los prejuicios, los estereotipos, las actitudes profesionales, el autocuidado y la cultura del error profesional.
- ✓ **Introducir y debatir herramientas**, métodos y marcos para mejorar la respuesta a la violencia doméstica y de género.
- ✓ **Apoyar el desarrollo de habilidades prácticas**, como la evaluación de casos, la comunicación y la derivación.
- ✓ **Evaluar la formación** para garantizar su calidad.
- ✓ **Contar con experiencia** en el sector pertinente y en la protección contra la violencia (preferiblemente con formación en psicología) con el fin de garantizar una formación eficaz.

2.3 Grupos destinatarios

El material de formación está dirigido a personal formador que imparte cursos a estudiantes y profesionales de diversos ámbitos, como el **sector policial**, el **sector sanitario** (por ejemplo, profesionales de la medicina, la enfermería, la asistencia al parto, la odontología, la psicología y la psiquiatría), el **sector social, incluido el sector educativo** (por ejemplo, profesionales de la familia y el cuidado infantil, la mediación, el profesorado y los equipos de Servicios a la Comunidad en los centros educativos), y el **sector judicial** (por ejemplo, fiscales, juezas y jueces). Además, el material formativo es adecuado para otros grupos profesionales que están en contacto habitual con víctimas de violencia doméstica y de género, ya sea en la fase de identificación, evaluación o respuesta a los casos de violencia doméstica y de género, en particular cuando se trata de víctimas vulnerables y desatendidas que no tienen acceso a los servicios de apoyo contra la violencia doméstica y de género.



Para garantizar una formación eficaz, es aconsejable contar con un tándem de personal formador con experiencia en el sector pertinente y en la protección contra la violencia (preferiblemente con formación en psicología).

Es fundamental conocer a fondo los antecedentes profesionales y las tareas de las personas participantes para adaptar la formación al grupo destinatario específico, garantizando un enfoque completo y bien fundamentado. **Los grupos destinatarios** para los que se ha diseñado el material de formación **IMPROVE** se describen con más detalle en la **tabla 1**, mientras que los **objetivos** que se pueden abordar con estos grupos destinatarios se enumeran en la **tabla 2**.

La mayoría de los ejercicios y la información proporcionada en la plataforma de formación están diseñados para participantes con un nivel de educación formal superior. Por lo tanto, es posible que el personal formador tenga que adaptar el contenido de la formación a su grupo destinatario específico, en cuanto a la terminología y al lenguaje.

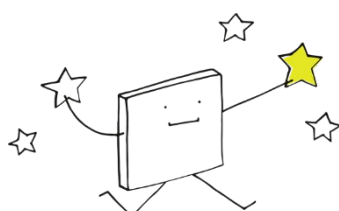
*Tabla 1: Descripción de los grupos destinatarios que deben recibir formación con los materiales de IMPROVE. * La lista no es exhaustiva.*

Categoría	Grupos destinatarios*	Relevancia de la formación
Personal directivo	Sector policial:	<ul style="list-style-type: none"> • Garantizar la aplicación efectiva de las políticas y procedimientos relacionados

	<ul style="list-style-type: none"> Jefaturas de unidades de investigación, policía preventiva o respuesta a emergencias (por ejemplo, inspección, superintendencias, sargentos) <p>Sector sanitario:</p> <ul style="list-style-type: none"> Servicios administrativos clínicos 	<p>con la violencia doméstica y de género</p> <ul style="list-style-type: none"> Supervisar los programas de formación Garantizar la dotación adecuada de personal y recursos Promover una cultura de responsabilidad y apoyo para profesionales de primera línea
Profesionales	<p>Sector policial:</p> <ul style="list-style-type: none"> Agentes de policía <p>Atención sanitaria:</p> <ul style="list-style-type: none"> Profesionales de la medicina Profesionales de la enfermería Profesionales en la asistencia al parto Dentistas Psiquiatras, psicólogas, psicólogos y psicoterapeutas Farmacia <p>Sector social/educativo:</p> <ul style="list-style-type: none"> Profesionales de la familia y el cuidado infantil Profesionales de la mediación Profesorado Profesionales del trabajo social <p>Sector judicial:</p> <ul style="list-style-type: none"> Fiscales Abogadas y abogados Juezas y jueces 	<ul style="list-style-type: none"> A menudo son el primer punto de contacto para las víctimas Interactúan con las víctimas en hospitales, centros de acogida, centros de asesoramiento, organizaciones comunitarias y, a menudo, tienen una motivación intrínseca para hacer un buen trabajo
Estudiantes	<p>Sector policial:</p> <ul style="list-style-type: none"> Estudiantes de policía <p>Sector sanitario: por ejemplo</p> <ul style="list-style-type: none"> Estudiantes de medicina Estudiantes de odontología Estudiantes de farmacia Estudiantes de obstetricia y enfermería <p>Sector social/educativo:</p> <ul style="list-style-type: none"> Estudiantes de trabajo social Estudiantes de educación social Estudiantes de magisterio, pedagogía y formación del profesorado 	<ul style="list-style-type: none"> Próxima generación de profesionales que se ocuparán de la violencia doméstica y de género

	Sector legal: <ul style="list-style-type: none"> Estudiantes de Derecho 	
Personal formador	<ul style="list-style-type: none"> Personas interesadas de campos relacionados Idealmente, con experiencia práctica en el sector pertinente o formación en protección contra la violencia 	<ul style="list-style-type: none"> Programa de formación de personal formador: contarán con la experiencia y los conocimientos necesarios para formar a directivos, profesionales, estudiantes y personal formador

2.4 Objetivos específicos de la formación sobre violencia doméstica y de género



En esta sección se describen los objetivos más importantes de la formación sobre violencia doméstica y de género, estructurados por los grupos destinatarios a los que se puede dirigir el material de la plataforma de formación IMPROVE. En esta sección también se destaca el papel clave del personal formador y las tareas que deben cumplir para garantizar el cumplimiento de estos objetivos.

Para facilitar con éxito la formación se requiere una combinación de habilidades de comunicación, conocimientos sobre violencia doméstica y de género y métodos de formación y, en algunos casos, formación formal como personal formador.

Tabla 2: Descripción de los objetivos de la formación estratificados por grupo destinatario.

** La lista no es exhaustiva.*

Categoría	Objetivos de la formación*
Gestión	<ul style="list-style-type: none"> Conocimiento sobre el alcance y los efectos de la violencia doméstica y de género Conocimiento de las estrategias de intervención en casos de violencia doméstica y de género (modelos de buenas prácticas) Conocimiento de los requisitos previos importantes para una intervención exitosa Conocimiento sobre el enfoque basado en el trauma y centrado en la víctima Conocimiento sobre la cooperación intersectorial eficaz Conocimiento sobre la evaluación de las medidas de intervención Conocimiento sobre el apoyo y la formación de profesionales
Profesionales	<ul style="list-style-type: none"> Conocimiento de los signos y síntomas de la violencia doméstica y de género Conocimientos sobre cómo responder de manera eficaz y sensible

	<ul style="list-style-type: none"> ● Conocimiento de los sistemas de apoyo, la importancia de las derivaciones y las medidas de seguridad ● Conocimiento de cuestiones legales/éticas (por ejemplo, denuncia, confidencialidad, leyes de protección, documentación conforme a la ley) ● Visión general de la colaboración intersectorial basada en la evidencia ● Conocimiento de la importancia de la reflexión y el autocuidado
Estudiantes	<ul style="list-style-type: none"> ● Ser conscientes de la violencia doméstica y de género en contraposición con las relaciones saludables ● Comprender su impacto en las personas, las familias y las comunidades ● Saber qué se puede hacer para reconocer, responder y prevenir la violencia doméstica y de género
Personal formador	<ul style="list-style-type: none"> ● Concienciar y educar sobre la violencia doméstica y de género ● Conocer la dinámica, los signos y los síntomas ● Comprender el alcance y el impacto ● Conocer el enfoque basado en el trauma y centrado en la víctima ● Saber cómo abordar la violencia doméstica y de género de manera eficaz ● Conocer las mejores prácticas, la colaboración intersectorial y la innovación ● Conocer los materiales y ejercicios de formación ● Saber cómo tratar a los participantes afectados ● Saber cómo supervisar y evaluar las formaciones

El personal formador desempeña un papel fundamental a la hora de garantizar que se cumplan los objetivos:

- ✓ Sensibilizar y educar.
- ✓ **Ofrecer oportunidades** para compartir experiencias profesionales sobre violencia doméstica y de género.
- ✓ **Promover** un enfoque centrado en las víctimas y que tenga en cuenta el trauma.
- ✓ **Supervisar y evaluar** la eficacia.
- ✓ **Promover las mejores prácticas** y la innovación.
- ✓ **Introducir cómo trabajar en colaboración** y coordinar esfuerzos con otras/os profesionales y partes interesadas de la comunidad, como agentes de policía, profesionales de la salud, el trabajo social y profesionales del derecho, para abordar la violencia doméstica y de género de manera eficaz.
- ✓ **Aclarar** que las personas que intervienen en primera instancia no pueden responder por sí solas a todos los aspectos relacionados con los casos de violencia; la cooperación intersectorial es la clave.
- ✓ **Mejorar la coherencia** y la alta calidad de las intervenciones de formación.

Para alcanzar los siguientes objetivos específicos, se describirán las tareas del personal formador en consecuencia.

Comprender la dinámica de la violencia doméstica y de género

- ✓ Introducir las definiciones y formas de violencia doméstica y de género.
- ✓ Proporcionar información sobre la dinámica, incluidos los factores de riesgo y de protección de la violencia doméstica y de género.

Reconocer los signos y síntomas de la violencia doméstica y de género

- ✓ Presentar los signos y consecuencias de la violencia doméstica y de género, incluidos el abuso físico, emocional y psicológico.

Comprender el impacto de la violencia doméstica y de género

- ✓ Compartir los posibles efectos físicos y psicológicos a corto y largo plazo de la violencia doméstica y de género en las víctimas, sus hijas e hijos y el sistema familiar.

Responder a la violencia doméstica y de género

- ✓ Proporcionar información sobre cómo responder a una denuncia de violencia doméstica y de género de manera sensible y empática, respetando al mismo tiempo las directrices éticas y legales.
- ✓ Fomentar las habilidades y, por lo tanto, aumentar la confianza del alumnado para identificar la violencia doméstica y de género o responder a los casos de violencia doméstica y de género.

Proporcionar apoyo y derivaciones

- ✓ Presentar los posibles servicios de apoyo para ayudar a las víctimas de violencia doméstica y de género.
- ✓ Concienciar al alumnado sobre sus responsabilidades, tareas, oportunidades y limitaciones.
- ✓ Proporcionar información sobre cómo lidiar con situaciones difíciles, la relevancia de la atención informada sobre el trauma y la importancia del autocuidado.

Prevenir incidentes futuros

- ✓ Presentar estrategias de prevención, como la intervención temprana, la educación y la defensa, incluyendo la evaluación de riesgos, la planificación de la seguridad, el asesoramiento, la asistencia jurídica y financiera y otros recursos pertinentes.

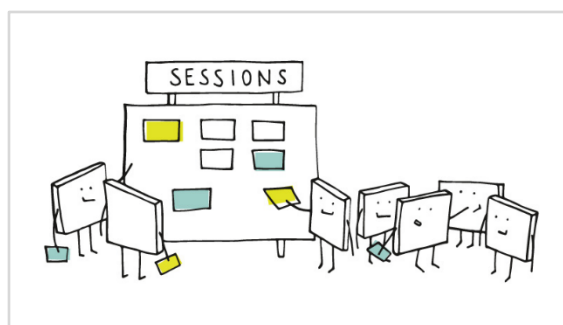
Fomentar la competencia en materia de diversidad

- ✓ Compartir información sobre cómo trabajar con víctimas de violencia doméstica y de género de diversos orígenes y culturas, reconociendo y respetando sus experiencias y perspectivas únicas.

2.5 Duración de la formación

El material didáctico de [la plataforma de formación IMPROVE sobre violencia doméstica](#) consta de diez módulos. Este contenido se puede adaptar de forma flexible: el personal formador puede decidir si utiliza el contenido completo de un módulo o solo algunas partes seleccionadas, ajustar la duración de la formación eligiendo módulos, temas o ejercicios específicos, así como el orden en que se impartan.

El tamaño del grupo, entre otros factores, **influye en la duración de las formaciones**. La experiencia ha demostrado que la formación sobre violencia doméstica y de género debería impartirse idealmente en grupos de entre 10 y 16 participantes (Juszczuk, Sondern y Pfeleiderer, 2022)¹) La investigación bibliográfica y las experiencias de otros cursos de formación sugieren que las formaciones sobre violencia doméstica y de género para profesionales deberían tener una duración ideal de dos días (Juszczuk, Sondern y Pfeleiderer, 2022). **Cabe suponer que estos dos días no son factibles en su totalidad en muchos entornos. Por lo tanto, es posible ofrecer la formación como un curso dividido en dos días a lo largo de un período de tiempo más largo**, en medias jornadas o sesiones más cortas, según las necesidades y la disponibilidad del alumnado. La duración mínima recomendada de la formación es de dos horas. **En este caso, el resultado de la formación es principalmente la sensibilización.**



3. Estructura de la plataforma de formación

3.1 Descripción general

[La plataforma de formación IMPROVE sobre violencia doméstica](#) y de género está disponible **en línea** y tiene un enlace independiente para acceder directamente a ella: <https://training.improdova.eu/es/>. No es necesario registrarse, y el uso de la plataforma de formación es gratuito.

La plataforma de formación se compone de la siguiente manera:

Módulos de formación: El contenido de la formación se estructura en diez módulos detallados que tratan diferentes aspectos de la violencia doméstica y de género. Al comienzo de cada módulo, una visión general con subcapítulos hipervinculados facilita la navegación, seguida de la especificación del grupo destinatario.

Introducción a los módulos: Las introducciones de los módulos ofrecen una visión general concisa del módulo con hipervínculos a sus aspectos más importantes.

Objetivos del módulo: A la introducción de cada módulo le siguen los objetivos respectivos. Estos objetivos ayudan al personal formador a centrarse en los mensajes clave de la formación y a aclarar lo que quieren conseguir con cada sesión y ejercicio de formación.

¹ Juszczuk, P., Sondern, L. y Pfeleiderer, B. (2022). Introducción y evaluación de un curso clínico obligatorio optativo sobre violencia doméstica y de género. *GMS Journal for Medical Education*, 39(5):Doc56. <https://doi.org/10.3205/zma001577>

Contenido del módulo: En la parte principal, cada módulo ofrece un texto continuo bien estructurado que integra diversos materiales de formación.

Materiales de formación:

- **Materiales de formación relacionados con los módulos:** Cada uno de los diez módulos de formación detallados contiene una variedad de materiales y herramientas didácticas, tales como gráficos (interactivos), diagramas de flujo, casos prácticos (interactivos), vídeos, cuestionarios, tablas y fichas informativas. Estas herramientas se han diseñado de acuerdo con los temas clave tratados en cada módulo de la plataforma de formación. Su objetivo es crear oportunidades para el aprendizaje interactivo (**véase la tabla 3**). Este material se puede descargar de los módulos, pero también se proporciona en un formato claro, sin texto adicional, en las secciones separadas de material de formación. Las herramientas de formación son específicas para cada sector: [policial](#), [sanitario](#), [social](#), [legal](#).
- **Repositorio de materiales de formación:** Cada repositorio es específico de cada sector ([policial](#), [sanitario](#), [social](#), [legal](#); **véase la tabla 3**). En él se pueden encontrar **presentaciones ejemplares para sesiones de 45 o 90 minutos**, así como el material de los [apéndices](#) de este manual, que se puede descargar y adaptar a las necesidades de cada uno. Cada sector tiene su propio repositorio, pero todos tienen la misma estructura:
 - *Recopilación de conceptos de formación, diapositivas y material adicional para personal formador:*
 - Conceptos de formación y talleres
 - Colecciones de diapositivas
 - Material de apoyo para personal formador (el mismo para todos los sectores)
 - Encuestas para la evaluación de las formaciones (las mismas para todos los sectores)
 - *Dependiendo del sector, puede haber material adicional disponible.*

En la plataforma de formación se ofrecen los siguientes módulos:

- Módulo 1: Formas y dinámicas de la violencia doméstica y de género
- Módulo 2: Indicadores de violencia doméstica y de género
- Módulo 3: Revelar y comunicar la violencia doméstica y de género
- Módulo 4 (Policía): Intervención policial y procedimientos judiciales
- Módulo 4 (Sector sanitario): Reconocimiento médico y preservación de pruebas
- Módulo 4 (Sector social): Servicios de apoyo para el sector social
- Módulo 4 (Sector jurídico): Acceso a la justicia
- Módulo 5: Valoración del riesgo y plan de seguridad
- Módulo 6: Normativa internacional y marco legal en Europa
- Módulo 7: Cooperación interinstitucional y valoración del riesgo en equipos multidisciplinares
- Módulo 8: Estereotipos y sesgos inconscientes
- Módulo 9: Autocuidado

La tabla 3 muestra la lista de los diez módulos con hipervínculos para los distintos sectores profesionales, así como las secciones con los materiales de formación.

Todos los módulos están interconectados con referencias cruzadas. También hay hipervínculos dentro de los módulos para facilitar la navegación y la exploración más profunda de temas específicos. **La estructura modular de la plataforma de formación permite al personal formador seleccionar objetivos específicos para una formación,** utilizando las partes respectivas de diferentes módulos o un módulo individual. De esta manera, la formación se puede adaptar a las lagunas de conocimientos o habilidades y a las necesidades de los diferentes grupos destinatarios, como, por ejemplo, agentes de policía, médicas y médicos generales y profesorado. Además, **el personal formador puede adaptar el contenido y los ejercicios de los módulos a su propio estilo y necesidades de formación.**

Tabla 3: Sector y módulos disponibles con enlaces

Sector	Módulos disponibles con enlaces
Sector policial	<ul style="list-style-type: none"> • Módulo 1: Formas y dinámicas de la violencia doméstica y de género • Módulo 2: Indicios de violencia doméstica y de género • Módulo 3: Revelar y comunicar la violencia doméstica y de género • Módulo 4: Intervención policial y procedimientos judiciales • Módulo 5: Valoración del riesgo y plan de seguridad • Módulo 6: Normativa internacional y marco legal en Europa • Módulo 7: Principios de cooperación interorganizacional y evaluación del riesgo en casos de violencia doméstica en equipos multiprofesionales • Módulo 8: Estereotipos y sesgos inconscientes • Módulo 9: Autocuidado • Datos y estadísticas en España • Materiales de formación los Módulos • Repositorio de materiales de formación
Sector sanitario	<ul style="list-style-type: none"> • Módulo 1: Formas y dinámicas de la violencia doméstica y de género • Módulo 2: Indicios de violencia doméstica y de género • Módulo 3: Revelar y comunicar la violencia doméstica y de género • Módulo 4: Reconocimiento médico y preservación de pruebas • Módulo 5: Valoración del riesgo y plan de seguridad • Módulo 6: Normativa internacional y marco legal en Europa • Módulo 7: Principios de cooperación interorganizacional y evaluación del riesgo en casos de violencia doméstica en equipos multiprofesionales • Módulo 8: Estereotipos y sesgos inconscientes • Módulo 9: Autocuidado • Datos y estadísticas en España • Materiales de formación los Módulos

	<ul style="list-style-type: none"> ● Repositorio de materiales de formación
Sector social	<ul style="list-style-type: none"> ● Módulo 1: Formas y dinámicas de la violencia doméstica y de género ● Módulo 2: Indicios de violencia doméstica y de género ● Módulo 3: Revelar y comunicar la violencia doméstica y de género ● Módulo 4: Servicios de apoyo del sector social ● Módulo 5: Valoración del riesgo y plan de seguridad ● Módulo 6: Normativa internacional y marco legal en Europa ● Módulo 7: Cooperación interinstitucional y valoración del riesgo en equipos multidisciplinares ● Módulo 8: Estereotipos y sesgos inconscientes ● Módulo 9: Autocuidado ● Datos y estadísticas en España ● Materiales de formación los Módulos ● Repositorio de materiales de formación
Sector legal	<ul style="list-style-type: none"> ● Módulo 1: Formas y dinámicas de la violencia doméstica y de género ● Módulo 2: Indicios de violencia doméstica y de género ● Módulo 3: Revelar y comunicar la violencia doméstica y de género ● Módulo 4: Acceso a la justicia ● Módulo 5: Valoración del riesgo y plan de seguridad ● Módulo 6: Normativa internacional y marco legal en Europa ● Módulo 7: Cooperación interinstitucional y valoración del riesgo en equipos multidisciplinares ● Módulo 8: Estereotipos y sesgos inconscientes ● Módulo 9: Autocuidado ● Datos y estadísticas en España ● Materiales de formación de los módulos ● Repositorio de materiales de formación

3.2 Orientación a habilidades, capacidades y competencias específicas

Los materiales de formación se adaptan a los conocimientos, actitudes (incluidas la motivación y los valores) y comportamientos (incluidas las habilidades, capacidades y competencias) de las y los profesionales. Esto se prevé claramente en los conceptos de formación, así como en el concepto general de la plataforma de formación IMPROVE.

Conocimientos:

- Fomentar la comprensión de la dinámica de la violencia doméstica y de género, incluidas las diversas formas que puede adoptar (física, psicológica, sexual, económica, etc.). → [Módulo 1 \(sector policial, sector sanitario, sector social, sector legal\)](#)

- Mejorar el conocimiento del marco jurídico y los derechos de las víctimas, así como las obligaciones de las personas profesionales en materia de denuncia y tratamiento de la violencia doméstica y de género. → [Módulo 6 \(sector policial, sector sanitario, sector social, sector legal\)](#)
- Concienciación sobre los sistemas y recursos de apoyo disponibles para las víctimas, incluidos los centros de acogida, los servicios de asesoramiento y la asistencia jurídica. → [Módulo 4 \(sector policial, sector sanitario, sector social, sector legal\)](#)

Actitudes:

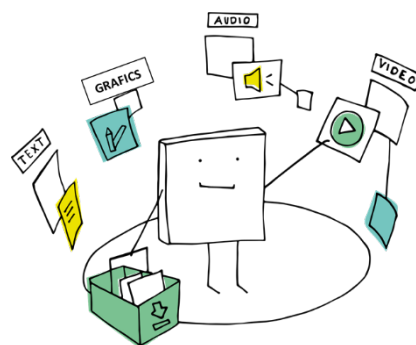
- Promover la empatía y la sensibilidad hacia las víctimas, reconociendo el impacto psicológico de la violencia doméstica y de género. → [Módulo 3 \(sector policial, sector sanitario, sector social, sector legal\)](#)
- Cuestionar los estereotipos y conceptos erróneos sobre la violencia doméstica y de género, como las actitudes que culpan a la víctima. → [Módulo 8 \(policía, sector sanitario, sector social, sector legal\)](#)
- Fomentar un enfoque centrado en la víctima que priorice su seguridad y bienestar (todos los módulos), pero también el bienestar de profesionales y quienes prestan asistencia en primera línea (autocuidado) cuando trabajan con víctimas de violencia doméstica y de género. → [Módulo 9 \(sector policial, sector sanitario, sector social, sector legal\)](#)

Comportamientos:

- Desarrollo de habilidades prácticas para identificar y responder a los signos de violencia doméstica y de género. → [Módulo 2 \(sector policial, sector sanitario, sector social, sector legal\)](#) y evaluar el riesgo. → [Módulo 5 \(sector policial, sector sanitario, sector social, sector legal\)](#)
- Mejorar las habilidades de comunicación para interactuar con las víctimas (que se sientan escuchadas y apoyadas). → [Módulo 3 \(sector policial, sector sanitario, sector social, sector legal\)](#)
- Aplicar las mejores prácticas para la recopilación de pruebas y la documentación en casos de violencia doméstica y de género. → [Módulo 4 \(sector policial, sector sanitario, sector social, sector legal\)](#)
- Fortalecimiento de la cooperación interinstitucional. → [Módulo 7 \(sector policial, sector sanitario, sector social, sector legal\)](#)

4. Enfoques metodológicos

La plataforma de formación incluye diferentes enfoques didácticos, desde explicaciones teóricas hasta ejercicios orientados a la práctica. El objetivo es permitir un aprendizaje interactivo. Durante el desarrollo de la formación se hizo un gran esfuerzo por incluir la mayor cantidad de información posible. Sin embargo, a nivel europeo no siempre fue posible proporcionar material adicional adecuado para los contextos nacionales específicos que complementara el contenido textual completo. **Cuando el personal formador trabaja con la versión nacional de su contexto de formación, se le anima a proporcionar información y material adicional relevante para el grupo destinatario y el entorno regional/nacional.**

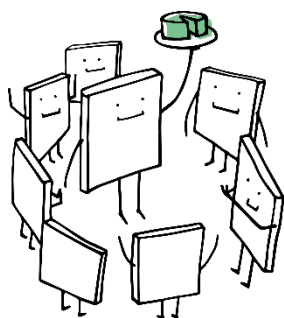


La mayoría de los módulos están estructurados de tal manera que la información se presenta al principio, seguida de oportunidades para la reflexión y el debate. La inclusión de las experiencias y percepciones del alumnado, especialmente en lo que respecta a los estudios de casos, facilita la creación de un ambiente de aprendizaje interactivo.

4.1 La violencia doméstica y de género como tema de enseñanza

La violencia doméstica y de género puede resultar difícil de enseñar, ya que es un tema delicado y cargado de emotividad. Por lo tanto, diferentes situaciones, temas o dinámicas de grupo pueden influir en la calidad de la formación y en el bienestar de las personas que participan. A continuación, se enumeran algunos de estos factores influyentes e ideas para abordar este tipo de situaciones.

Entorno de aprendizaje seguro y adecuado



Crear un entorno de aprendizaje seguro y adecuado es una de las tareas y retos más importantes del trabajo en grupo, y es un requisito fundamental para una formación sobre violencia doméstica y de género. La empatía, la franqueza y la capacidad de compartir experiencias son habilidades sociales importantes que hay que fomentar. Se debe animar a quienes participan a expresar sus opiniones abiertamente y a participar en los ejercicios en grupo. La función del personal formador es facilitar la interacción para alcanzar los objetivos y crear un entorno constructivo. Un trabajo en grupo

eficaz incluye la participación activa de todas las personas. Además, se necesitan buenas habilidades de comunicación, como escuchar activamente, hacer preguntas aclaratorias, utilizar frases en primera persona, realizar aportaciones significativas, respetar otras opiniones y dar respuestas educadas. [El apéndice 7.1](#) resume cómo se puede garantizar un entorno de formación seguro.

Participantes como víctimas, testigos o responsables de violencia

Para el personal formador, es importante recordar que algunas de las personas participantes pueden ser víctimas, testigos o responsables de violencia doméstica y de género. Para ellas, algunos de los temas tratados en la formación pueden resultar especialmente difíciles, por lo que es esencial que el personal formador esté preparado para estas situaciones. En cualquier caso, el lenguaje utilizado debe ser respetuoso y no peyorativo. Sin embargo, debe adoptarse una postura clara contra la violencia.

Como regla general, se debe prestar atención a cualquier perturbación del proceso de aprendizaje. Al comienzo de una sesión de formación, es importante abordar el hecho de que la violencia doméstica y de género es un tema delicado que puede afectar a cualquiera. Se les puede sugerir que siempre pueden ponerse en contacto con usted en privado después y/o durante los descansos de la clase, o que pueden abandonar el curso sin necesidad de dar más explicaciones. Una estrategia de apoyo en estos casos podría ser invitar a las personas participantes a hablar en privado sobre sus experiencias de violencia y su situación emocional. La conversación puede tener lugar antes de la sesión de formación, durante el descanso o después de la finalización de la sesión. La persona formadora debe acordar con la participante si prefiere continuar, hacer una pausa o abandonar la formación, teniendo en cuenta las circunstancias.

La enseñanza sobre la violencia doméstica y de género también puede provocar miedo o resistencia en el alumnado, lo que puede manifestarse en forma de críticas u otras expresiones de desaprobación durante el curso. En este caso, una posible estrategia podría

ser resumir de nuevo el ejercicio, volver a destacar los puntos principales del debate, pedir la opinión del grupo o recordar, a todo el grupo o a la persona participante en cuestión, las normas establecidas. También puede ser útil reconocer la resistencia y comentarla de manera amistosa. Si no cesa, se debe buscar una conversación durante un descanso.

Estereotipos y prejuicios inconscientes en el contexto de la violencia doméstica y de género

El contenido de la formación está diseñado para animar y desafiar a las personas participantes a pensar y hablar sobre la violencia doméstica y de género. Los temas centrales, en este contexto, se refieren a la percepción de la violencia por parte de las personas participantes, así como a sus actitudes hacia ella. **En el contexto de la violencia doméstica y de género, los estereotipos y los prejuicios pueden desempeñar un papel importante en la forma en que las personas perciben a las víctimas y a los autores de la violencia doméstica y de género, y en cómo responden a los incidentes de violencia.**

Los estereotipos y los prejuicios inconscientes en el contexto de la violencia doméstica y de género pueden incluir:

- Culpar a la víctima por la violencia, cuestionar si la provocó con su propio comportamiento o preguntar por qué no abandonó simplemente la situación violenta.
- Asumir que los hombres o las personas mayores no pueden ser víctimas de violencia doméstica y de género, o que ciertos grupos culturales o religiosos toleran o incluso fomentan esta violencia.
- No creer a la víctima por motivo de una diversidad funcional.
- Esperar que la violencia doméstica y de género sea causada por situaciones excepcionales, como el abuso del alcohol o los celos.
- Asumir que los agresores son siempre agresivos o groseros cuando en realidad, pueden parecer amables y simpáticos.
- Centrarse en el castigo del agresor, sin tener en cuenta las necesidades y la situación de la víctima.
- Asumir que la separación o el divorcio por sí solos son una solución segura para poner fin a la violencia.
- Creer que la violencia doméstica y de género no ocurre en el contexto de su profesión, en su entorno o que lidiar con ella no es su responsabilidad.

Estos estereotipos y prejuicios pueden tener graves consecuencias para las víctimas de violencia doméstica y de género, ya que pueden impedirles buscar ayuda o ser tomadas en serio, con el riesgo de provocar una escalada de la violencia o incluso poner **Repositorio de materiales de formación: Cada repositorio es específico de cada sector (policial, sanitario, social, legal; er en peligro su vida.** La formación autodidáctica → **Módulo 8** ([policía](#), [sector sanitario](#), [sector social](#), [sector legal](#)) anima al personal formador y participantes a reflexionar sobre los estereotipos y prejuicios que pueden subyacer a sus propias percepciones, opiniones, actitudes y reacciones.

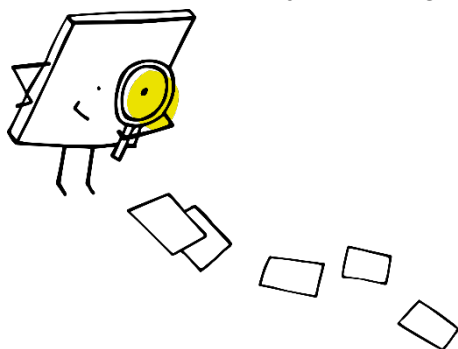
Secreto profesional y protección de datos

Si se utilizan casos propios, debe quedar claro que deben evitarse los nombres reales y los detalles de los casos individuales. La información revelada por las personas participantes no debe salir de la formación, ya que los temas son delicados y requieren una estricta confidencialidad.

4.2 Requisitos de la formación

El objetivo a largo plazo es que los contenidos de aprendizaje no solo se comprendan, sino que también se asienten firmemente, se interioricen, se recuerden de forma duradera y sean tan prácticos que se puedan aplicar. Por lo tanto, los contenidos de la formación están diseñados para permitir el trabajo interactivo principalmente en grupos (**módulos 1-7**), pero también en el autoaprendizaje (**módulos 8 y 9**). Los formatos grupales fomentan idealmente experiencias de aprendizaje interactivas e inmersivas, en las que las personas participantes pueden interactuar entre sí, mientras que los módulos de autoaprendizaje permiten que éstas puedan trabajar a su propio ritmo y según sus intereses.

La accesibilidad de las formaciones también es un factor importante: los seminarios web y los entornos de aprendizaje híbridos pueden ofrecer opciones de formación más accesibles y cómodas para quienes no pueden asistir a eventos presenciales. **Más allá de esto, las plataformas de formación como la plataforma de formación IMPROVE pueden servir como mapas cognitivos tanto para el alumnado como para el personal formador.** Permiten el aprendizaje autodirigido a un ritmo individual, lo que permite a las personas



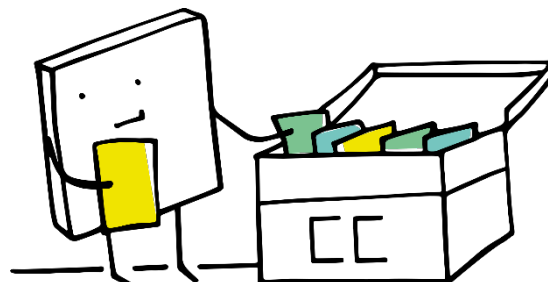
participantes volver a visitar los temas y acceder a los recursos según sea necesario. **Al mismo tiempo, el personal formador puede utilizar la plataforma para orientarse, identificar conocimientos potenciales o comprender las lagunas en aspectos específicos, y explorar una variedad de métodos didácticos que podrían haber pasado por alto.**

A la hora de planificar una formación sobre violencia doméstica y de género, es necesario tener en cuenta varios requisitos en relación con el contenido para garantizar un entorno de aprendizaje eficaz y seguro, así como un enfoque personalizado que satisfaga las diversas necesidades de los diferentes grupos destinatarios.

- **Exactitud:** La formación debe proporcionar información precisa y actualizada sobre las dinámicas de la violencia doméstica y de género, incluidas sus diversas formas, su impacto en las víctimas y sus hijas e hijos, así como los servicios legales y sociales disponibles para apoyarlos.
- **Sensibilidad:** La formación debe impartirse de manera respetuosa y sensible (al trauma). Debe evitarse el lenguaje estigmatizante y respetarse la diversidad de orígenes y culturas de las personas afectadas por la violencia doméstica y de género.
- **Aplicabilidad:** La formación debe ser relevante y aplicable al contexto y las necesidades específicas de las personas participantes, ya sea personal directivo, profesionales o estudiantes.
- **Practicidad:** La formación debe ser práctica y proporcionar estrategias para responder a los incidentes de violencia doméstica y de género, incluyendo cómo reconocer los signos y síntomas, cómo proporcionar apoyo y derivaciones, y cómo desarrollar planes de seguridad para las víctimas.
- **Evaluación:** La formación debe evaluarse periódicamente para garantizar que cumple sus objetivos y que tiene un impacto positivo en las personas participantes. Sus opiniones deben incorporarse a futuras sesiones de formación para mejorar continuamente la calidad y la eficacia de la misma.

4.3 Formatos y métodos de formación

Los formatos de formación se refieren a las diferentes formas en que se puede impartir o experimentar el contenido de la formación. El personal formador puede elegir entre varios formatos para facilitar a las personas participantes el acceso al contenido, la exploración del tema, la comprensión de los puntos clave y el desarrollo de sus propias respuestas. Los más utilizados en el contexto de la transmisión de conocimientos sobre la violencia doméstica y de género son los cursos de formación, los talleres, los seminarios y las conferencias (véase el cuadro 4 a continuación para obtener una visión general de las principales características de estos formatos, ejemplos y requisitos). [En el apéndice 7.2](#) se resumen las ventajas, aplicaciones y requisitos de los distintos métodos de formación que pueden utilizarse en las formaciones sobre violencia doméstica y de género.



Los formatos de formación deben ser coherentes con el estilo de enseñanza de cada persona formadora, las necesidades de las personas participantes y los objetivos de la formación, como el desarrollo de determinadas actitudes, competencias, conocimientos y habilidades.

Para todos los formatos de formación, se debe definir primero:

- ¿Qué temas se quieren tratar?
- ¿De cuánto tiempo se dispone?
- ¿Qué se espera que aprendan las personas participantes?

Tabla 4: Formatos de formación típicos, presentados con sus principales características, ejemplos y requisitos.

Formato de formación	Ejemplo	Requisito
<p>Formación</p> <p>Un proceso de aprendizaje estructurado y práctico diseñado para modificar el comportamiento y mejorar habilidades específicas.</p>	<p>Una sesión de formación sobre la atención informada sobre el trauma para profesionales, en la que se les enseñan y practican técnicas específicas para interactuar con sobrevivientes de violencia doméstica y de género.</p>	<ul style="list-style-type: none"> • Requiere formación para facilitar la formación, especialmente el conocimiento de diversos métodos. • Requiere conocimientos sobre el mundo práctico de las personas participantes, así como sobre el marco teórico del contenido de la formación.
<p>Talleres</p> <p>Una sesión colaborativa en la que una persona moderadora guía a un grupo para</p>	<p>Un taller para que el alumnado cree un plan de divulgación comunitaria para la concienciación sobre la</p>	<ul style="list-style-type: none"> • Requiere formación para moderar los procesos grupales y presentar los resultados.

desarrollar colectivamente una solución o un enfoque para un problema.	violencia doméstica y de género. Un taller multiprofesional para que las personas profesionales establezcan una base común para la cooperación.	<ul style="list-style-type: none"> • Requiere conocer el marco/antecedentes del contexto específico para el que se elaborará una solución.
Seminarios Un formato más formal, dirigido por una persona instructora, que utiliza diversos métodos interactivos para alcanzar los objetivos de aprendizaje, a menudo verificados mediante una evaluación final.	Un seminario sobre el impacto psicológico de la violencia doméstica y de género, en el que se ofrece y se debate una visión general de los resultados de la investigación.	<ul style="list-style-type: none"> • Requiere conocimientos científicos, cualificación didáctica y, a ser posible, conocimientos prácticos.
Conferencias Método de aprendizaje formal en el que una persona experta realiza una presentación ante un grupo numeroso, principalmente para proporcionar conocimientos básicos e información contextual.	Una conferencia sobre los marcos legales de la intervención en casos de violencia doméstica y de género, que incluye estudios de casos y debates.	<ul style="list-style-type: none"> • Requiere un alto nivel de especialización en la problemática. • Requiere de una persona inspiradora y, a ser posible, material visual que mantenga la atención del alumnado. • Requiere conocimientos didácticos sobre la aplicación de métodos y está diseñado para grupos grandes.

La tabla 5 describe diferentes formatos de formación, con sus ventajas y desventajas, para ayudar a las personas participantes a obtener nueva información, reflexionar sobre actitudes y practicar habilidades.

Tabla 5: Formatos de formación con sus ventajas (pros) y desventajas (contras).

Formato de formación	Ventajas	Desventajas
Talleres	<ul style="list-style-type: none"> • Altamente interactivos y participativos. • Fomenta soluciones nuevas y prácticas para problemas específicos. 	<ul style="list-style-type: none"> • Puede carecer de un análisis profundo de los conocimientos teóricos.

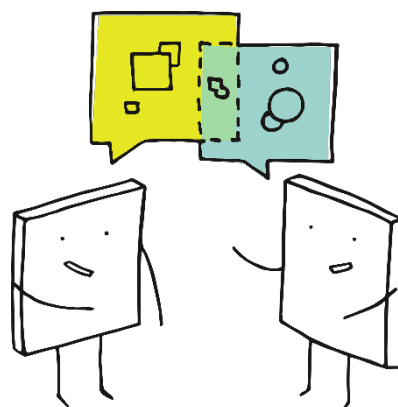
	<ul style="list-style-type: none"> ● Mejora la colaboración. ● Crea un sentido de pertenencia al grupo. 	<ul style="list-style-type: none"> ● Los resultados pueden variar en función de la dinámica del grupo.
Seminarios	<ul style="list-style-type: none"> ● Se caracterizan por un aprendizaje estructurado y organizado. ● Amplia gama de métodos didácticos interactivos aplicables. ● Proporciona una buena base teórica. ● Fomenta la comprensión y la empatía. 	<ul style="list-style-type: none"> ● Las personas participantes pueden tener diferentes niveles de compromiso. ● Puede estar menos centrado en la aplicación práctica inmediata.
Clases magistrales	<ul style="list-style-type: none"> ● Fáciles de organizar. ● Rentables para grupos grandes. ● Una forma eficaz de transmitir una gran cantidad de información/una base teórica sólida. 	<ul style="list-style-type: none"> ● Difícil de adaptar a las necesidades de aprendizaje individuales. ● La escasa interacción puede reducir la reflexión sobre el contenido. ● Además, el aprendizaje pasivo puede reducir la motivación y la curva de aprendizaje. ● Menor enfoque en la aplicación práctica inmediata.
Variaciones del formato de formación		
Formatos en línea (formación, taller, seminario, conferencia)	<ul style="list-style-type: none"> ● Accesibilidad 	<ul style="list-style-type: none"> ● Interacción e intercambio más limitados ● Dificultades para evaluar la comprensión ● Posibles perturbaciones técnicas
Autoaprendizaje en línea	<ul style="list-style-type: none"> ● Accesibilidad ● Aprender a tu propio ritmo ● Fácil actualización 	<ul style="list-style-type: none"> ● Sin interacción ● Sin intercambio ● Dificultades para evaluar la comprensión

Formatos multiprofesionales	<ul style="list-style-type: none"> • Ampliar la perspectiva • Fomentar la tolerancia, la empatía y las habilidades comunicativas • Mejorar la colaboración • Proporcionar experiencia práctica 	<ul style="list-style-type: none"> • Requiere coordinación con múltiples profesiones • Puede ralentizar el progreso, ya que primero debe establecerse una base común (por ejemplo, resolución de problemas y conocimientos)
Formatos de formación especializados, por ejemplo: atención con enfoque en trauma, recopilación de pruebas forenses y competencia cultural	<ul style="list-style-type: none"> • Se centra en contenidos especializados • Mejora la sensibilidad 	<ul style="list-style-type: none"> • Puede requerir una formación significativa por parte de la persona facilitadora del formato

4.4 Materiales de formación e instrumentos didácticos

Los materiales de formación son los contenidos digitales proporcionados para la formación, como folletos, vídeos, material visual o cuestionarios. Su objetivo principal es transmitir información o facilitar la práctica, mientras que **las herramientas didácticas** son, principalmente, los métodos que apoyan y promueven activamente el proceso de aprendizaje. Estas pueden incluir elementos interactivos como ejercicios de reflexión o estudios de casos.

Se puede utilizar una variedad de materiales de formación y herramientas didácticas para mejorar una experiencia de aprendizaje activa:



- **Material visual:** Se puede utilizar material visual, por ejemplo, en forma de pósteres o diapositivas de PowerPoint. Estos pueden ilustrar el contenido del aprendizaje, estimular el debate y, por lo tanto, facilitar el recuerdo de lo aprendido y discutido. También pueden ser útiles para las personas participantes que deseen tomar notas. Se pueden elaborar tarjetas estructuradas que detallan cómo actuar en determinadas situaciones. Algunos ejemplos son la [VIPROM Med.Doc.Card©](#) (disponible únicamente en inglés) y la [Dent.Doc.Card©](#) (disponible únicamente en inglés), que ofrecen orientación sobre cómo documentar las lesiones para su uso en los tribunales.
- **Folletos:** Basándose en la información de la plataforma de formación, se diseñaron fichas técnicas específicas para cada sector, descargables para cada módulo. Estas pueden servir como folletos en un curso o taller.
- **Estudios de casos:** Se han preparado estudios de casos para la mayoría de los módulos con el fin de hacer el tema más tangible a través de ejemplos concretos, permitir un debate más orientado a la práctica sobre las posibles intervenciones y animar a las personas que participan a examinar críticamente diferentes perspectivas y procesos de toma de decisiones. Fomentan el intercambio de conocimientos, el

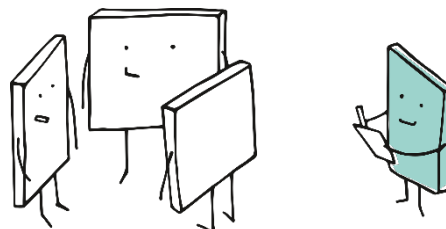
pensamiento crítico y mejoran la enseñanza mediante el análisis de escenarios realistas. Sin embargo, requieren moderación y algunos pueden dudar a la hora de compartir experiencias personales con el tema de la violencia doméstica y de género.

- **Escenarios con pacientes simulados** (disponible únicamente en inglés): **Se emplean actores y actrices con formación profesional para representar de forma realista a víctimas de violencia doméstica y de género, lo que ayuda a estudiantes de medicina y a profesionales a reconocer los signos emocionales y físicos en un entorno controlado y seguro.** Este método mejora la comunicación sensible al trauma al permitir al alumnado practicar interacciones empáticas sin temor a juicios. En general, la integración de pacientes simulados en los planes de estudios de medicina permite desarrollar las habilidades clínicas e interpersonales esenciales para identificar y apoyar eficazmente a las víctimas de violencia doméstica y de género.
- **Vídeos:** Los vídeos pueden utilizarse para ilustrar diferentes escenarios y proporcionar ejemplos de cómo manejar las situaciones. Además de los vídeos que se pueden encontrar en Internet, también se han desarrollado vídeos de formación, de entre 1 y 2 minutos de duración, que resumen los aspectos más importantes de cada módulo y que se pueden encontrar en la plataforma de formación. Las figuras dibujadas utilizadas han sido diversificadas por un diseñador gráfico para incluir otros aspectos de género y diversidad.
- **Después de cada vídeo se incluyen preguntas para la reflexión** que permiten comprender mejor el tema. Esta autorreflexión fomenta cambios a largo plazo. Sin embargo, requiere automotivación y lleva mucho tiempo.
- **Cuestionarios:** Los participantes pueden utilizar los cuestionarios después de una formación para poner a prueba sus conocimientos.

Todos los materiales de formación y las herramientas didácticas pueden utilizarse en combinación para proporcionar una experiencia de aprendizaje más completa, pero es importante asegurarse de que satisfacen las necesidades de las personas participantes. Además, los materiales deben ser accesibles para todas las personas participantes, teniendo en cuenta las posibles barreras lingüísticas o de accesibilidad.

4.5. Juegos de rol

Los juegos de rol son una herramienta didáctica muy útil para activar a las personas participantes en las formaciones sobre violencia doméstica y de género y para desarrollar habilidades prácticas (por ejemplo, la comunicación con las víctimas). Sin embargo, la eficacia de esta herramienta depende de su preparación (por ejemplo, puede fomentar los prejuicios). Para evitar resultados negativos, este manual dedica un subcapítulo completo a los juegos de rol.



4.5.1 Directrices generales

En el siguiente subcapítulo se ofrece una guía general sobre cómo utilizar los juegos de rol en las formaciones sobre violencia doméstica y de género y qué aspectos deben tenerse en cuenta. Puede descargar [las directrices generales aquí](#).

➤ **Seguridad psicológica y conciencia del trauma**

- **Los juegos de rol sobre violencia doméstica y de género pueden ser desencadenantes**, tanto para las personas participantes como para las observadoras.
- Informe a las personas participantes de que los juegos de rol pueden ser traumáticos y de que **pueden abandonar la actividad si en algún momento sienten que les está afectando demasiado**.
- Ofrezca **advertencias sobre el contenido** antes de cada escenario.
- Trabaje en equipo con otra persona formadora.
- Cuente con una figura **profesional de la salud mental o con un recurso de apoyo** disponible, especialmente en sesiones más largas o intensivas.

➤ **Objetivos de aprendizaje claros por sector**

En el caso de formaciones multisectoriales, cada sector tiene un papel y una perspectiva diferentes. Adapte los escenarios para que:

- Reflejen **dilemas realistas a los** que se enfrentarían las personas participantes en la práctica.
- Destaquen **las intersecciones** (por ejemplo, cómo los registros médicos respaldan el enjuiciamiento o cómo las actividades de sensibilización de profesionales del trabajo social para que la policía comprenda mejor determinadas situaciones).
- Favorezcan **la colaboración interdisciplinaria**.

Por ejemplo:

- **Policía** → valoración del riesgo, entrevistas informadas sobre el trauma, recopilación de pruebas.
- **Profesionales del trabajo social** → identificación de signos de abuso, planificación de la seguridad, garantía de la seguridad de la víctima mediante la coordinación con los refugios de emergencia.
- **Profesionales médicos** → documentación, reconocimiento de síntomas físicos/psicológicos, denuncia obligatoria.
- **Sector legal** → protecciones legales, órdenes de alejamiento, apoyo a las víctimas durante los procesos legales.

➤ **Realismo y precisión**

- Utilice **escenarios basados en casos reales** (anonimizados).
- Refleje **diferentes formas de abuso**:
 - Físico
 - Emocional/psicológico
 - Económico
 - Control coercitivo
 - Abuso tecnológico
- Incluya **la complejidad cultural, de género o de estatus migratorio** cuando sea pertinente.
- Involucre a **personas facilitadoras capacitadas** que puedan representar con precisión las respuestas al trauma.

➤ **Claridad y orientación sobre los roles**

- Proporcione **breves descripciones de los roles** por escrito (por ejemplo, «Eres una superviviente que no quiere que se arreste al agresor»; «Eres una o un profesional de la medicina que ha detectado signos de miedo»).

- Aclare **los límites**: lo que las personas participantes pueden y no pueden hacer en su papel.
 - Fomente la empatía, **no solo el procedimiento**: está formando a las personas intervinientes para que *vean a la persona*, no solo el problema.
 - Dedique tiempo a que las personas participantes se familiaricen con sus roles.
 - Utilice una señal clara para indicar el inicio y el final del rol.
 - Deje tiempo para que las personas participantes salgan de sus roles.
- **La reunión posterior es innegociable.**
- Realice **sesiones informativas** estructuradas **inmediatamente después de cada juego de roles**:
 - ¿Qué salió bien?
 - ¿Qué dificultades se presentaron?
 - ¿Qué se podría haber hecho de otra manera?
 - Discuta tanto **las acciones técnicas**, por ejemplo, ¿siguió la policía el protocolo? (si este juego de roles se utilizó en la formación policial), como **las dinámicas relacionales**, por ejemplo, si se trató a la persona superviviente con dignidad.
 - Utiliza las sesiones informativas para corregir **mitos**, cuestionar **prejuicios** y crear un **entendimiento común**.
- **Perspectiva interdisciplinar**
- Utilice juegos de rol para destacar dónde se rompe la comunicación entre los servicios.
 - Permita que las personas participantes observen los métodos de las demás (por ejemplo, en qué se diferencian las entrevistas policiales de las conversaciones de profesionales del trabajo social).
 - Incluya momentos de transferencias, ya que a menudo es ahí donde las víctimas de violencia doméstica y de género quedan desatendidas.
- **Estructura y facilitación**
- Mantenga los juegos de rol estructurados:
 - Introducción → Juego de rol → Resumen
 - Asigne personas facilitadoras cualificadas para guiar, detener o redirigir según sea necesario.
 - Considere la posibilidad de utilizar técnicas de «pausa y reflexión» durante los escenarios intensos.
- **Marco ético**
- Recuerda que esto no es teatro; el objetivo es el crecimiento profesional.
 - Evite el sensacionalismo o la dramatización excesiva.
 - Utilice un lenguaje inclusivo (por ejemplo, no todas las víctimas son mujeres ni todos los agresores son hombres, aunque la dimensión de género sí es importante).
- **Opcional: grabación u observación**
- Con el consentimiento de las personas participantes, considere la posibilidad de grabar los juegos de rol para su revisión educativa.
 - O utilice observadores que anoten los comportamientos, los puntos fuertes y las oportunidades perdidas durante el escenario.

4.5.2 Ejemplos de escenarios

A continuación, se ofrecen algunas sugerencias de ejemplos de situaciones:

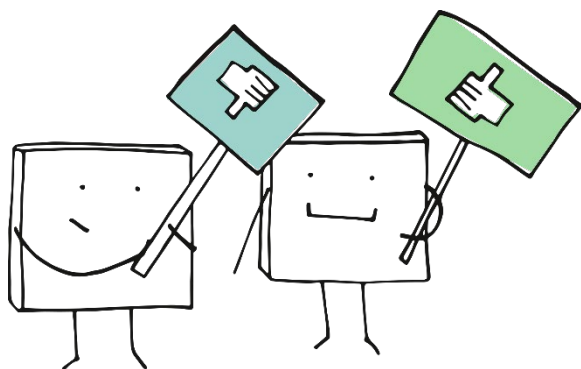
1. Encuentro en la sala de urgencias
 - Una mujer llega con lesiones por una «caída accidental». Su pareja está presente.
 - El personal médico debe identificar los signos de violencia doméstica y de género y coordinarse con una trabajadora o trabajador social o la policía.
2. Participación de un niño como testigo
 - La policía responde a una llamada por violencia doméstica y de género; un niño ha sido testigo de la violencia.
 - Obligación de coordinarse con los servicios de protección infantil y evaluar el riesgo.
3. Barreras legales
 - La víctima de violencia doméstica y de género solicita una orden de alejamiento, pero duda en testificar.
 - El juego de roles permite explorar las estrategias de apoyo de quienes trabajan en los Juzgados y la Defensoría.
4. Víctima de violencia doméstica y de género con antecedentes migratorios
 - La víctima teme ser deportada si denuncia el abuso.
 - Los servicios sociales, la asistencia jurídica y la policía deben coordinarse con sensibilidad.

En [el apéndice 7.3](#) se presenta un ejemplo de escenario para un juego de roles: **«Entre la protección y el miedo»**. El **objetivo es practicar** respuestas **colaborativas y sensibles al trauma** cuando una víctima de violencia doméstica y de género duda en testificar en un proceso legal, especialmente para obtener una orden de alejamiento. Las personas participantes explorarán las responsabilidades profesionales, la autonomía de las sobrevivientes y el apoyo intersectorial.

5. Evaluación de la formación

Las evaluaciones son métodos útiles para determinar el grado de satisfacción de las personas participantes con el contenido y los métodos didácticos de la formación, así como el entorno de aprendizaje, y para medir el aumento de conocimientos, competencias, confianza en sí mismos para actuar, etc. Son esenciales para mejorar la calidad de la formación y proporcionan información importante a largo plazo. Las evaluaciones pueden realizarse después de cada fase de trabajo; por ejemplo, al final de un módulo, al final de una jornada en el caso de formaciones de varios días o al final de la formación completa.

Las actividades de evaluación breves durante la formación pueden consistir, por ejemplo, en colocar post-its para reflejar la satisfacción general (si es necesario, con explicaciones escritas adicionales), una breve descripción por parte de cada participante, tras sesiones seleccionadas, de dos o tres frases sobre lo que les ha gustado, lo que han aprendido o lo que han experimentado como un problema, y una ronda final al cierre del día en la que cada



participante informa brevemente sobre lo que le ha gustado del curso, lo que echaba en falta y lo que podría utilizar en su trabajo diario.

Otra opción para la evaluación es repartir cuestionarios escritos a las personas participantes o diseñar encuestas que se puedan realizar en línea. Se puede centrar la atención en diversos aspectos, como la organización y la gestión del tiempo, los temas, los resultados, el nivel de participación, la

posibilidad de expresar críticas o dudas u otros aspectos. Una sección del cuestionario debe recopilar datos socioeconómicos, como la edad, el sexo o la ocupación. Rellenar un cuestionario no debería llevar más de 10 a 15 minutos. Los cuestionarios escritos pueden incluir preguntas abiertas para que las personas participantes puedan desarrollar sus respuestas seleccionadas en los comentarios. Dado que estas suelen responder con reticencia a las preguntas abiertas, deben reducirse al mínimo. En su lugar, se recomienda recopilar los comentarios finales en una ronda de retroalimentación al concluir la formación.

[El apéndice 7.4](#) presenta ejemplos de un [cuestionario previo a la formación](#), [un cuestionario posterior a la formación](#) y una [encuesta](#) opcional sobre la retención del contenido de la formación; estos pueden utilizarse para sesiones de formación basadas en materiales de la plataforma de formación IMPROVE. Los cuestionarios pueden descargarse como documentos de Word desde nuestra plataforma de formación y adaptarse a las necesidades de cada persona. Lo ideal es realizar [la encuesta sobre la retención del contenido de la formación](#) entre 3 y 6 meses después de la misma. Sin embargo, la experiencia ha demostrado que la tasa de respuesta es bastante baja (menos del 15-20 %) y que el trabajo que supone puede no justificar el resultado.

6. Otros manuales de formación

Todos los sectores:

- **Manual para amistades y familiares (en inglés):** Se trata de un manual dirigido a amistades, familiares, vecindario y compañeras y compañeros de trabajo de víctimas/supervivientes de violencia doméstica y de género. El Manual para amistades y familiares ofrece apoyo práctico e información a cualquier persona preocupada por alguien de su entorno: <https://www.womensaid.org.uk/information-support/friends-and-family/>

Sector sanitario:

- **Manual pedagógico adaptado al sector sanitario (en inglés):** [Manual de formación VIPROM:](https://viprom-cerv.eu/wp-content/uploads/2024/07/VIPROM_TTT-Handbook-English.pdf) https://viprom-cerv.eu/wp-content/uploads/2024/07/VIPROM_TTT-Handbook-English.pdf
- **Manual ICC VIPROM (en inglés):** Competencia intercultural para personal formador en violencia doméstica y de género: un manual práctico desarrollado como parte del proyecto VIPROM. Mejore su enfoque formativo con conocimientos sobre sensibilidad intercultural y prácticas inclusivas. **Descargue el manual aquí:** <https://eplus.uni-salzburg.at/obvusboa/download/pdf/11689053>

7. Apéndices

Apéndice 7.1 Cómo crear un entorno seguro para las formaciones

Las siguientes normas de grupo están diseñadas para crear un entorno de aprendizaje seguro, respetuoso y eficaz a la hora de abordar el tema tan delicado de la violencia doméstica y de género. El personal formador puede seleccionar las que considere más relevantes para su contexto de formación específico y adaptarlas al grupo concreto, o bien someter a votación del grupo cuáles son las normas más importantes a las que el grupo desea comprometerse.

➤ **La confidencialidad es esencial y no negociable.**

Lo que se comparte en el grupo permanece en él. Esto es crucial para garantizar la confianza y la sinceridad.

➤ **Escuche de manera activa y reconozca las perspectivas de otras personas.**

Preste atención sin interrumpir, utilice señales no verbales para mostrar comprensión y refleje lo que ha escuchado cuando sea apropiado.

➤ **Respete las diferentes perspectivas y experiencias.**

Reconozca que cada participante puede provenir de un entorno diferente y tener opiniones diferentes, moldeadas por sus experiencias.

➤ **Tenga en cuenta los factores desencadenantes.**

El contenido que va a compartir puede resultar emocionalmente difícil para otras personas. Si cree que este puede ser el caso, resume brevemente lo que va a compartir para que el resto de personas pueda decidir si el contenido es necesario y debe compartirse. El autocuidado en casos de violencia doméstica y de género es muy importante. El módulo 9 de autoaprendizaje de la plataforma de formación le proporciona información al respecto (sectores [policial](#), [sanitario](#), [social](#) y [legal](#)).

➤ **Evite el lenguaje crítico.**

Utilice palabras neutras y respetuosas cuando hable de temas delicados, incluso cuando no esté de acuerdo.

➤ **Evite las generalizaciones.**

Utilice frases en primera persona: hable desde su experiencia personal en lugar de hacer generalizaciones sobre otras personas.

➤ **Deje espacio para que todas las personas puedan hablar.**

Dele a cada persona la oportunidad de compartir sus opiniones y evite dominar la conversación.

➤ **Mantenga un enfoque profesional.**

Mantenga las discusiones relevantes para el contenido de la formación.

➤ **Respete los límites de tiempo durante los debates.**

Respetar el tiempo asignado para que todas las personas tengan la oportunidad de contribuir.

➤ **Fomente un ambiente colaborativo y respetuoso.**

Anímense mutuamente, compartan recursos y aborden las discusiones con espíritu de trabajo en equipo.

➤ **Tenga en cuenta el posible impacto emocional que los temas pueden tener en usted personalmente.**

Se permiten las pausas. Si necesita salir un momento, hágalo en silencio y vuelva cuando esté listo/a

➤ **Indique cuando necesite un descanso.**

Indique cuando una pausa favorezca su proceso de aprendizaje.

➤ **Comprométase a ser puntual.**

Vuelva de los descansos a tiempo para apoyar el ritmo del grupo.

➤ **Utilice los dispositivos móviles solo cuando sea relevante para la formación.**

Mantenga los teléfonos en silencio y, a ser posible, completamente fuera de su área de atención.

Apéndice 7.2 Ventajas, aplicaciones y requisitos de diversos métodos de formación

Este apéndice resume las ventajas, aplicaciones y requisitos de los distintos métodos de formación que pueden utilizarse para las formaciones sobre violencia doméstica y de género. [El documento](#) también puede descargarse de la plataforma de formación. Es el mismo para todos los sectores.

Método de formación	Ventajas	Aplicaciones	Requisitos
Lluvia de ideas	<ul style="list-style-type: none"> • Una forma creativa y estimulante de obtener diferentes puntos de vista sobre un tema determinado. 	<ul style="list-style-type: none"> • Se pide a las personas participantes que aporten sus asociaciones y respuestas a una pregunta o concepto concreto. • Inicialmente, la persona formadora solo las anota sin debatirlas. • Tras el proceso de recopilación, el grupo comienza a analizar, estructurar y debatir conjuntamente lo que se ha recopilado. 	<ul style="list-style-type: none"> • Dependiendo de la pregunta o el problema, pueden ser suficientes entre cinco y diez minutos. • Documentar las soluciones, por ejemplo, en tarjetas de moderación o en un rotafolio, para apoyar el debate.
Debates	<ul style="list-style-type: none"> • Método clave para el aprendizaje interactivo y participativo. • Crean la posibilidad de incluir una variedad de perspectivas, experiencias y estrategias. • Aumenta la relevancia práctica de la formación. 	<ul style="list-style-type: none"> • Las preguntas están diseñadas tanto para el autoaprendizaje como para el trabajo en grupo. • Antes de la formación, se deben revisar las preguntas. • Decidir si es necesario adaptar o añadir preguntas para lograr el proceso de aprendizaje previsto con el grupo destinatario específico. • Piense de antemano en las posibles respuestas de las personas participantes para incluir los puntos 	<ul style="list-style-type: none"> • Planificar tiempo suficiente para la reflexión. • La persona formadora debe ser flexible y responder a temas e información para los que no está preparada.

		<i>importantes que se debatirán en la formación (aunque no surjan en el debate).</i>	
Trabajo en grupo	<ul style="list-style-type: none"> • <i>Puede ayudar a involucrar activamente a más participantes.</i> • <i>Da espacio a aquellas personas a las que no les gusta hablar en grupos grandes.</i> • <i>Las contribuciones del alumnado, como presentaciones, pósteres y debates, brindan oportunidades para la participación activa y ayudan a reforzar el aprendizaje.</i> 	<ul style="list-style-type: none"> • <i>Dependiendo de las personas participantes y de los temas tratados, los grupos pueden trabajar solos o con el apoyo de la persona formadora.</i> • <i>Se puede pedir a los grupos que designen a un portavoz que presente los resultados del trabajo en grupo posteriormente.</i> 	<ul style="list-style-type: none"> • <i>La función de la persona formadora es asegurarse de que no se exceda el tiempo.</i> • <i>Ayudar con cualquier pregunta o problema.</i>
Estudios de caso	<ul style="list-style-type: none"> • <i>Combinar dos métodos: el análisis del caso en sí y el debate sobre el mismo.</i> • <i>Fomentar el pensamiento crítico y las habilidades para resolver problemas.</i> • <i>Permitir tomar decisiones o realizar evaluaciones y desarrollar soluciones basadas en la</i> 	<ul style="list-style-type: none"> • <i>Las personas participantes pueden elaborar preguntas específicas para obtener más información.</i> • <i>Las personas participantes pueden identificar las decisiones o evaluaciones clave que deben tomarse.</i> • <i>Los estudios de caso también se pueden utilizar en trabajos en grupo o juegos de rol.</i> 	<ul style="list-style-type: none"> • <i>Los casos eficaces suelen basarse en situaciones realistas.</i> • <i>Presentan problemas complejos y desestructurados que pueden contener información trivial o irrelevante.</i> • <i>A menudo no contienen toda la información que necesitaría una</i>

	<p><i>información disponible.</i></p> <ul style="list-style-type: none"> ● <i>Ayudar a las personas participantes a poner en práctica la nueva información.</i> 		<p><i>persona profesional.</i></p>
Juego de rol	<ul style="list-style-type: none"> ● <i>Método de aprendizaje activo.</i> ● <i>Permite a las personas participantes explorar situaciones realistas interactuando con otros participantes en un entorno seguro.</i> ● <i>Oportunidad de aprender y percibir situaciones desde otras perspectivas.</i> ● <i>Se puede utilizar para desarrollar habilidades profesionales y transferir los aprendizajes a la práctica.</i> 	<ul style="list-style-type: none"> ● <i>Se puede dar a las personas participantes instrucciones específicas sobre cómo comportarse o qué decir.</i> ● <i>Se puede pedir a las personas participantes que actúen y reaccionen a su manera, dependiendo de los requisitos del ejercicio.</i> ● <i>Interpretar el otro lado de una conversación o interacción.</i> ● <i>Después del juego de rol, se pide a las personas participantes que reflexionen y discutan las interacciones (por ejemplo, formas alternativas de abordar la situación).</i> ● <i>Si es necesario, el juego de rol puede repetirse, con cambios basados en los resultados de la reflexión y los debates.</i> 	<ul style="list-style-type: none"> ● <i>Un entorno seguro que permita a las personas participantes asumir su papel.</i> ● <i>Los juegos de rol requieren tiempo (al menos 20-30 minutos) y esto debe planificarse al diseñar el programa del curso.</i>

Apéndice 7.3 Ejemplo genérico de un juego de rol sobre la colaboración intersectorial

Se puede descargar un [documento Word](#) y el correspondiente [archivo pdf](#) de ese juego de rol desde nuestra plataforma de formación; es el mismo para todos los sectores. Por lo tanto, este juego de roles se puede adaptar fácilmente a sus necesidades, ya que los roles deben adaptarse al sistema legal de cada país.

Objetivos:

Practicar respuestas colaborativas y sensibles al trauma cuando una sobreviviente se muestra reacia a testificar en un proceso legal, especialmente para obtener una orden de alejamiento. Las personas participantes explorarán las responsabilidades profesionales, la autonomía de las sobrevivientes y el apoyo intersectorial.

Duración:

- Juego de rol: 15-20 minutos
- Reunión posterior : 20-30 minutos

PARTICIPANTES (4 roles):

1. Superviviente: «Leila»
2. Profesional del ámbito legal (abogacía)
3. Oficial de enlace policial para casos de violencia doméstica y de género
4. Fiscal / Abogada/o de asistencia jurídica gratuita

RESUMEN DEL CASO

Leila, de 31 años, ha soportado durante años abusos psicológicos, violencia física ocasional y acoso por parte de su expareja, quien recientemente ha vuelto a aparecer en su lugar de trabajo y en su casa. Ha presentado denuncias ante la policía y el agente de seguimiento contra la violencia doméstica y de género la ha animado a solicitar una orden de alejamiento. Se reúne con un defensor legal y un fiscal de asistencia jurídica gratuita para iniciar el proceso. Sin embargo, cuando le informan de que es posible que tenga que testificar ante el tribunal, Leila se asusta. Le preocupa que haya represalias, perder la custodia de sus hijos y que no le crean. Empieza a expresar sus dudas y se plantea retirar la solicitud.

DESCRIPCIÓN DE LOS PAPELES

Leila (víctima de violencia doméstica y de género)

- Inteligente, cautelosa, abrumada.
- Tiene dos hijos pequeños.
- Ha sido manipulada emocionalmente para creer que nadie la ayudará.
- Aterrorizada por los tribunales y las represalias.
- No está segura de si merece la pena correr el riesgo de solicitar la orden de alejamiento.
- Necesita tranquilidad, un plan de seguridad y control sobre las decisiones.

Defensoría legal Formado en atención especializada a personas que han vivido situaciones traumáticas.

- Tu función es apoyar a Leila tanto a nivel emocional como en aspectos prácticos de su día a día
- Recuerda que es muy importante no presionar a la víctima y apoyarla en sus decisiones
- Sabes que el testimonio legal es difícil, pero crees que su seguridad depende de seguir adelante.
- Intenta encontrar el equilibrio entre el realismo y la esperanza.

Oficial de enlace policial para casos de violencia doméstica y de género

- Conoce el historial del caso de Leila.
- Cree que la expareja supone un alto riesgo de escalada de violencia.
- Quiere proteger a Leila, pero puede hablar con un lenguaje firme y procedimental.
- Tiene acceso a pruebas como informes de incidentes anteriores, fotos y mensajes de texto.
- No debe ignorar la autonomía de Leila, incluso si no está de acuerdo con sus dudas.

Fiscal o abogada/o de oficio

- Explica qué se requiere legalmente para obtener la orden de alejamiento.
- Aclara que puede ser necesario testificar, dependiendo de la solidez del caso.
- Equilibra las limitaciones legales con la defensa centrada en la víctima.
- Debe explicar los resultados realistas sin desanimar a Leila.

FLUJO DEL JUEGO DE ROLES (Estructura sugerida)

- ✓ Escena inicial (Todas las personas participantes en una reunión conjunta)
- ✓ Oficina de asistencia legal o sala de preparación del tribunal.
- ✓ Leila expresa su disposición inicial, pero comienza a echarse atrás.
- ✓ Escalada de la violencia.
- ✓ Leila toma conocimiento de que quizá tenga que testificar y se inquieta.
- ✓ Menciona su miedo a las represalias, a perder la custodia y a que no le crean.
- ✓ Respuesta de otras personas.
- ✓ La defensoría y la policía intentan tranquilizarla y apoyar su autonomía.
- ✓ La fiscalía le explica sus derechos y opciones, incluida la posibilidad de utilizar mecanismos de protección del testimonio, como testificar por vídeo, teniendo en cuenta que esto puede variar según el país.
- ✓ Punto de decisión.
- ✓ Leila debe decidir si continuar o pausar el proceso de la orden de alejamiento.
- ✓ Las demás personas involucradas deben apoyar cualquiera de las dos decisiones sin coaccionar.

INDICACIONES DE LA PERSONA FACILITADORA

Durante o después del juego de roles, pregunte:

- ¿Cómo equilibraron cada uno de las personas profesionales el apoyo y la presión?
- ¿Alguien interrumpió a Leila o hizo suposiciones?
- ¿Qué comunicación intersectorial ayudó o dificultó la confianza?
- ¿Qué barreras surgieron (legales, emocionales, sistémicas)?
- ¿Qué opciones no testimoniales pueden respaldar su caso?
- ¿Cómo pueden colaborar los diferentes sectores para aumentar la sensación de seguridad y control de Leila?

NOTAS PARA LA SEGURIDAD

- Permita a las personas participantes «salir» del papel si se sienten angustiadas.
- Ofrezca ejercicios de relajación o un breve descanso si las emociones se intensifican.
- Recuerde a las personas participantes que el objetivo es desarrollar habilidades, no lograr un rendimiento perfecto.

CONSEJOS PARA LA PERSONA FACILITADORA

- Utilice breves sesiones informativas previas, proporcionando a cada participante un resumen de su personaje.
- Haga un repaso después de cada escenario, con reflexiones específicas del sector y compartiéndolas con el grupo.
- Rote los roles entre sesiones para que las personas participantes vean múltiples perspectivas.

Apéndice 7.4 Evaluaciones de la formación

Apéndice 7.4.1 Cuestionario previo a la formación

Se puede descargar [un documento Word](#) con el cuestionario previo a la formación desde nuestra plataforma de formación, por lo que se puede adaptar fácilmente a sus necesidades. Este cuestionario es el mismo para todos los sectores.

A las personas participantes:

Por favor, dediquen unos minutos a completar este cuestionario. Sus reflexiones son muy valiosas para que se preparen para la formación y nos ayudarán a diseñarla de acuerdo con sus expectativas y conocimientos. Sus respuestas son anónimas.

¡Dedique 10 minutos a mejorar la calidad de la formación! ¡Muchas gracias por su apoyo!

1. Código personal

Por favor, cree un **código personal anónimo** que nos permita cotejar sus respuestas en las diferentes etapas sin revelar su identidad.

Nota para el personal formador: El código personal debe basarse en características que no sean identificables por su organización u otras personas con las que comparta los datos, pero que sean constantes (por ejemplo, la tercera letra del nombre de su madre + el mes de nacimiento + el último dígito de su código postal, etc. + la primera letra del nombre de su color favorito, etc.). Adapte este ejemplo a los requisitos legales y culturales locales. Asegúrese de que no haya varias opciones de respuesta.

2. Información demográfica

Nota para el personal formador: Elija preguntas demográficas que cumplan con los requisitos locales de protección de datos y recopile solo la información esencial para el análisis. Encontrará ejemplos en el cuestionario que se sugiere utilizar directamente después de la formación.

3. Expectativas, conocimientos previos, retos

1. Conocimientos				
1.1 En una escala del 1 al 5, ¿cómo calificaría su nivel actual de conocimientos sobre el tema de la próxima formación?				
<input type="checkbox"/> muy seguro/a	<input checked="" type="checkbox"/> confiado/a	<input type="checkbox"/> neutral	<input type="checkbox"/> sin confianza	<input type="checkbox"/> sin confianza alguna
<p>¹ Nota para el personal formador: una alternativa más específica sería seleccionar los objetivos por separado.</p> <p>Ajuste los elementos según el enfoque de la formación, por ejemplo, para reconocer los indicadores de violencia doméstica y de género, para comunicarse con las víctimas/supervivientes o para realizar valoraciones de riesgo.</p>				
1.2 En una escala del 1 al 5 (1 = no estoy seguro/a, 5 = estoy muy seguro/a), ¿cómo calificaría su capacidad actual para:				

<input type="checkbox"/> muy seguro/a	<input type="checkbox"/> confiado/a	<input type="checkbox"/> muy seguro/a	<input type="checkbox"/> confiado/a	<input type="checkbox"/> muy seguro/a
2. Expectativas				
2.1 ¿Cuál es una pregunta o un reto específico que esperas que esta formación te ayude a abordar?				
2.2 ¿Cuál es una pregunta o un reto específico que esperas que esta formación te ayude a abordar?				
2.4 ¿Cuáles son sus expectativas (1 = muy bajas, 5 = muy altas) con respecto a los beneficios de esta formación para su función profesional?				
<input type="checkbox"/> muy altas	<input type="checkbox"/> altas	<input type="checkbox"/> neutral	<input type="checkbox"/> bajas	<input type="checkbox"/> muy bajas
3 Comentarios adicionales				
3.1 ¿Cuáles son los dos mayores obstáculos a los que se enfrenta actualmente en su función profesional al abordar este tema?				
3.2 ¿Qué aspecto de la violencia doméstica y de género que ya conoce considera más importante que comprendan otras personas?				
3.3 ¿Algún comentario o sugerencia sobre esta formación?				

¡Gracias por su contribución!

Si tiene alguna pregunta, póngase en contacto con:

Apéndice 7.4.2 Evaluación posterior a la formación

Puede descargar [un documento Word](#) con el cuestionario posterior a la formación desde nuestra plataforma de formación, por lo que puede adaptarlo fácilmente a sus necesidades. Este cuestionario es el mismo para todos los sectores.

A las personas participantes:

Después de participar en la formación, nos gustaría saber el grado de satisfacción con la organización y el contenido presentado.

¡Dedique 10 minutos a mejorar la calidad de la formación!

¡Muchas gracias por su apoyo!

1. Código personal

Cree un **código personal anónimo** que nos permita cotejar sus respuestas en las diferentes etapas sin revelar su identidad.

Nota para el personal formador: el código personal debe basarse en características que no sean identificables por su organización u otras personas con las que comparta los datos, pero que sean constantes (por ejemplo, la tercera letra del nombre de su madre + el mes de nacimiento + el último dígito de su código postal, etc. + la primera letra del nombre de su color favorito, etc.). Adapte este ejemplo para que se ajuste a los requisitos legales y culturales locales. Asegúrese de que no haya varias opciones de respuesta.

2. Información demográfica

Nota para el personal formador: Elija preguntas demográficas que cumplan con los requisitos locales de protección de datos y recopile solo la información esencial para el análisis. Encontrará ejemplos en el cuestionario que se sugiere utilizar en esta plantilla.

3. Preguntas específicas sobre el contenido

1. Organización de la formación				
1.1 La información que recibí antes de la formación me pareció:				
<input type="checkbox"/> muy útil	<input type="checkbox"/> útil	<input type="checkbox"/> neutral	<input type="checkbox"/> poco útil	<input type="checkbox"/> nada útil
1.2 La organización de la formación me pareció:				
<input type="checkbox"/> muy adecuada	<input type="checkbox"/> adecuada	<input type="checkbox"/> neutral	<input type="checkbox"/> poco adecuada	<input type="checkbox"/> nada adecuada
1.3 La duración y el horario de la formación fueron:				
<input type="checkbox"/> muy adecuados	<input type="checkbox"/> adecuados	<input type="checkbox"/> neutros	<input type="checkbox"/> poco adecuados	<input type="checkbox"/> nada adecuados
1.4 La composición del grupo era:				
<input type="checkbox"/> muy adecuada	<input type="checkbox"/> adecuada	<input type="checkbox"/> neutral	<input type="checkbox"/> poco adecuada	<input type="checkbox"/> nada adecuada
2. Contenido y métodos				
2.1 Las presentaciones (charlas del personal formador) en la formación fueron:				

<input type="checkbox"/> comprensibles	<input type="checkbox"/> mayormente comprensibles	<input type="checkbox"/> neutras	<input type="checkbox"/> mayormente incomprensibles	<input type="checkbox"/> incomprensibles
2.2 El apoyo en la formación fue:				
<input type="checkbox"/> muy útil	<input type="checkbox"/> útil	<input type="checkbox"/> neutral	<input type="checkbox"/> poco útil	<input type="checkbox"/> nada útil
2.3 La discusión en la formación me pareció:				
<input type="checkbox"/> muy interesante	<input type="checkbox"/> interesante	<input type="checkbox"/> neutral	<input type="checkbox"/> poco interesante	<input type="checkbox"/> nada interesante
2.4 Los métodos utilizados en la formación me parecieron:				
<input type="checkbox"/> muy eficaces	<input type="checkbox"/> eficaces	<input type="checkbox"/> neutros	<input type="checkbox"/> poco eficaces	<input type="checkbox"/> nada eficaces
2.5 La calidad de los materiales didácticos utilizados en la formación fue:				
<input type="checkbox"/> muy alta	<input type="checkbox"/> alta	<input type="checkbox"/> neutra	<input type="checkbox"/> baja	<input type="checkbox"/> muy baja
2.6 Se dedicó demasiado tiempo a:				
2.7 Se dedicó muy poco tiempo a:				
2.8 En la formación eché en falta:				
3. Resultados del aprendizaje				
3.1 La formación aumentó mi conciencia sobre el fenómeno de la violencia doméstica y de género.				
<input type="checkbox"/> totalmente de acuerdo	<input type="checkbox"/> de acuerdo	<input type="checkbox"/> neutral	<input type="checkbox"/> en desacuerdo	<input type="checkbox"/> totalmente en desacuerdo
3.2 La formación mejoró mi capacidad para ayudar a las víctimas de violencia doméstica y de género.				
<input type="checkbox"/> totalmente de acuerdo	<input type="checkbox"/> de acuerdo	<input type="checkbox"/> neutral	<input type="checkbox"/> en desacuerdo	<input type="checkbox"/> totalmente en desacuerdo
3.3 La formación me animó a reflexionar sobre mis propias opiniones y posibles prejuicios sobre la violencia doméstica y de género.				
<input type="checkbox"/> totalmente de acuerdo	<input type="checkbox"/> de acuerdo	<input type="checkbox"/> neutral	<input type="checkbox"/> en desacuerdo	<input type="checkbox"/> muy en desacuerdo
3.4 El contenido formativo de la formación para mi (futuro) trabajo es:				
<input type="checkbox"/> muy útil	<input type="checkbox"/> útil	<input type="checkbox"/> neutro	<input type="checkbox"/> poco útil	<input type="checkbox"/> nada útil
4. Evaluación de la propia participación				
4.1 Mis oportunidades para participar en la formación fueron:				
<input type="checkbox"/> completamente suficientes	<input type="checkbox"/> suficientes	<input type="checkbox"/> neutras	<input type="checkbox"/> insuficientes	<input type="checkbox"/> nada suficientes
4.2 Mis oportunidades para aportar mis propios conocimientos especializados fueron:				
<input type="checkbox"/> completamente suficientes	<input type="checkbox"/> suficientes	<input type="checkbox"/> neutras	<input type="checkbox"/> insuficientes	<input type="checkbox"/> nada suficientes

4.3 Mis oportunidades para expresar mis dudas, incertidumbres y comentarios críticos fueron:				
<input type="checkbox"/> completamente suficientes	<input type="checkbox"/> suficientes	<input type="checkbox"/> neutras	<input type="checkbox"/> insuficientes	<input type="checkbox"/> nada suficientes
5. Impresión general				
5.1 Mi impresión general de la formación es:				
<input type="checkbox"/> muy buena	<input type="checkbox"/> buena	<input type="checkbox"/> neutral	<input type="checkbox"/> mala	<input type="checkbox"/> muy mala
5.2 Comentarios adicionales:				
6. Antecedentes personales e institucionales				
6.1 Motivo por el que asistí a la formación:				
6.2 Situación de mi institución:				
<input type="checkbox"/> institución gubernamental	<input type="checkbox"/> institución no gubernamental	<input type="checkbox"/> institución privada	<input type="checkbox"/> otro (especifique):	
6.3 Ámbito de trabajo (puede seleccionar varias opciones):				
<input type="checkbox"/> aplicación de la ley	<input type="checkbox"/> atención sanitaria	<input type="checkbox"/> trabajo social	<input type="checkbox"/> educación	
6.4 Experiencia laboral en materia de violencia doméstica y de género (en años):				
<input type="checkbox"/> ninguna	<input type="checkbox"/> 0-3 años	<input type="checkbox"/> 3-6 años	<input type="checkbox"/> más de 6 años	
6.5 ¿Ha recibido formación sobre violencia doméstica y de género?				
<input type="checkbox"/> ninguna	<input type="checkbox"/> durante unas horas	<input type="checkbox"/> durante unos días	<input type="checkbox"/> durante unas semanas	
6.6 Grupo profesional (puede seleccionar varias opciones):				
<input type="checkbox"/> dirección	<input type="checkbox"/> profesionales	<input type="checkbox"/> estudiante	<input type="checkbox"/> otro grupo profesional (especifique):	
6.7 Sexo y edad:				
<input type="checkbox"/> mujer	<input type="checkbox"/> hombre	<input type="checkbox"/> no binario	edad:	

¡Gracias por tu contribución!

Ha sido un placer trabajar contigo en la formación.

Apéndice 7.4.3 Encuesta sobre la retención de contenidos de aprendizaje (opcional)

Puede descargar [un documento Word](#) con esta encuesta desde nuestra plataforma de formación y, por lo tanto, adaptarlo fácilmente a sus necesidades. Este cuestionario es el mismo para todos los sectores.

A las personas participantes:

Gracias por dedicar su tiempo a ayudarnos a mejorar nuestro programa de formación. Este breve cuestionario de seguimiento nos ayudará a comprender qué conocimientos, reflexiones y habilidades prácticas han permanecido en su memoria meses después de la formación, y si ha tenido oportunidades de aplicarlos en su trabajo. Sus respuestas serán anónimas.

¡Dedique 10 minutos a mejorar la calidad de la formación! ¡Muchas gracias por su apoyo!

1. Código personal

Por favor, cree un **código personal anónimo** que nos permita cotejar sus respuestas en las diferentes etapas sin revelar su identidad.

Nota para el personal formador: el código personal debe basarse en características que no sean identificables por su organización u otras personas con las que comparta los datos, pero que sean constantes (por ejemplo, la tercera letra del nombre de su madre + el mes de nacimiento + el último dígito de su código postal, etc. + la primera letra del nombre de su color favorito, etc.). Adapte este ejemplo a los requisitos legales y culturales locales. Asegúrese de que no haya varias opciones de respuesta.

2. Información demográfica

Nota para el personal formador: Elija preguntas demográficas que cumplan con los requisitos locales de protección de datos y recopile solo la información esencial para el análisis. Encontrará ejemplos en el cuestionario que se sugiere utilizar directamente después de la formación ([Anexo 7.4.2](#)).

1. Oportunidad de utilizar mis nuevos conocimientos y habilidades sobre la violencia doméstica y de género				
1.1 Desde la formación, he tenido oportunidades de aplicar lo aprendido en mi trabajo. <i>(Nota para el personal formador: configure el cuestionario de manera que, si la respuesta es «no», se omita la sección 2 y se dirija al encuestado a la sección 3).</i>				
<input type="checkbox"/> Sí	<input type="checkbox"/> No			
2. Transferencia a la práctica [solo para quienes respondieron «sí» a la pregunta 1.1]				
2.1 He aplicado los conocimientos y habilidades adquiridos en la formación en mi función profesional.				
<input type="checkbox"/> totalmente de acuerdo	<input type="checkbox"/> de acuerdo	<input type="checkbox"/> neutral	<input type="checkbox"/> en desacuerdo	<input type="checkbox"/> totalmente en desacuerdo
2.2 He utilizado el contenido de la formación para mejorar mi capacidad de ayudar a las víctimas de violencia doméstica y de género.				

<input type="checkbox"/> totalmente de acuerdo	<input type="checkbox"/> de acuerdo	<input checked="" type="checkbox"/> neutral	<input type="checkbox"/> en desacuerdo	<input type="checkbox"/> totalmente en desacuerdo
2.3 He seguido reflexionando sobre mis propias opiniones y posibles prejuicios con respecto a la violencia doméstica y de género.				
<input type="checkbox"/> muy de acuerdo	<input type="checkbox"/> de acuerdo	<input checked="" type="checkbox"/> neutral	<input type="checkbox"/> en desacuerdo	<input type="checkbox"/> totalmente en desacuerdo
2.4 El contenido de la formación ha influido en mi forma de abordar los retos en mi trabajo.				
<input type="checkbox"/> totalmente de acuerdo	<input type="checkbox"/> de acuerdo	<input checked="" type="checkbox"/> neutral	<input type="checkbox"/> en desacuerdo	<input type="checkbox"/> totalmente en desacuerdo
2.5 El contenido de la formación que me ha resultado más útil en mi trabajo es:				
2.6 El mayor obstáculo para aplicar lo que he aprendido ha sido:				
3. Retención del aprendizaje				
3.1 La idea o el concepto más importante que aún recuerdo de la formación es:				
3.2 Desde la formación, mi conciencia sobre el fenómeno de la violencia doméstica y de género es:				
<input type="checkbox"/> mayor	<input type="checkbox"/> más o menos igual	<input type="checkbox"/> menor		
3.3 Desde la formación, mi capacidad para apoyar a las víctimas de violencia doméstica y de género es:				
<input type="checkbox"/> mayor	<input type="checkbox"/> más o menos igual	<input type="checkbox"/> menor		
3.4 Tengo nuevas preguntas o temas que me gustaría explorar más a fondo:				
3.5 Mi opinión general sobre la formación, ahora que ha pasado algún tiempo, es:				
<input type="checkbox"/> muy buena	<input type="checkbox"/> buena	<input type="checkbox"/> neutral	<input type="checkbox"/> mala	<input type="checkbox"/> muy mala
3.6 Comentarios adicionales:				

¡Gracias por su contribución!

Si tiene alguna pregunta, póngase en contacto con:

Apéndice 7.5 Lista de verificación para la preparación de la formación sobre violencia doméstica y de género

Puede descargar [un documento Word](#) con esta lista de verificación desde nuestra plataforma de formación.

Categoría	Elemento de la lista de verificación	Completado
Preparación de la persona formadora	Estar familiarizada con los materiales y contenidos didácticos	<input type="checkbox"/>
	Preparar notas personales, si es necesario	<input type="checkbox"/>
	Asignar tiempo suficiente para la preparación	<input type="checkbox"/>
	Planificar las advertencias de contenido sensible	<input type="checkbox"/>
	Informar al equipo formador sobre los procedimientos de escalamiento de la violencia	<input type="checkbox"/>
	Tener preparada una lista de contactos de organizaciones de apoyo relevantes	<input type="checkbox"/>
	Enviar un correo electrónico de bienvenida a las personas participantes (incluyendo la encuesta previa)	<input type="checkbox"/>
Equipo y materiales	Tener preparados recursos adicionales (imágenes, vídeos)	<input type="checkbox"/>
<i>El día del evento</i>	Comprobar el funcionamiento del ordenador portátil, el proyector y la conexión a Internet	<input type="checkbox"/>
	Tener disponibles una pizarra, un rotafolio y rotuladores	<input type="checkbox"/>
	Tener preparado el material de papelería (adhesivos, bolígrafos, cartulina de colores, sujetadores)	<input type="checkbox"/>
	Tener el mobiliario dispuesto para el curso (por ejemplo, semicírculo o Π)	<input type="checkbox"/>
Área de formación	Reservar un espacio adecuado para el trabajo en grupo y los juegos de rol (por ejemplo, 35 m ² para 12 participantes).	<input type="checkbox"/>
	Asegurar que las tareas laborales estén cubiertas durante la ausencia	<input type="checkbox"/>
	Seleccionar un horario adecuado (evitar la hora del almuerzo, etc.)	<input type="checkbox"/>
	Tener enumerados los requisitos de preparación (y asignarlos a alguien, si es posible)	<input type="checkbox"/>
<i>El día del evento</i>	Llegar 1 hora antes para la preparación	<input type="checkbox"/>
	Comprobar el funcionamiento del equipo	<input type="checkbox"/>
	Organizar los materiales y tenerlos listos para su uso	<input type="checkbox"/>
	Colocar los recursos de apoyo (números de asistencia telefónica, folletos) en un lugar visible	<input type="checkbox"/>
	Tener preparado el formulario o enlace de evaluación	<input type="checkbox"/>
	Obtener el contacto del servicio técnico del lugar con antelación	<input type="checkbox"/>
	Comprobar la iluminación y la temperatura	<input type="checkbox"/>

	Tener confirmados los preparativos para los descansos y el almuerzo	<input type="checkbox"/>
	Tener reservada una sala o espacio tranquilo para las personas que se sientan abrumadas	<input type="checkbox"/>
	Localizar y comprobar los aseos	<input type="checkbox"/>
	Recibir y dar la bienvenida a las personas participantes a su llegada	<input type="checkbox"/>